



Geologic

44-203 Rybnik, Strzelecka 78

tel: 502773557

email: geologic1@wp.pl

PROGNOZA ODDZIAŁYWANIA NA ŚRODOWISKO MPZP MIASTA KLUCZBORKA – CZĘŚĆ PÓŁNOCNA



Zleceniodawca: Gmina Kluczbork
ul. Katowicka 1
46-200 Kluczbork

Autor: mgr Tomasz Miłowski

Data wykonania: 7 listopada 2022 r., 19 czerwca 2023 r., 10 sierpnia 2023 r., 6 grudnia 2023 r.

SPIS TREŚCI

1.	WPROWADZENIE	4
1.1	CEL, ZAKRES PRACY, POWIĄZANIA Z INNYMI DOKUMENTAMI	4
1.2	METODY ZASTOSOWANE PRZY SPORZĄDZANIU PROGNOZY	5
1.3	CELE OCHRONY ŚRODOWISKA USTANOWIONE NA SZCZEBLU MIĘDZYNARODOWYM, WSPÓLNOTOWYM I KRAJOWYM, ISTOTNE Z PUNKTU WIDZENIA PROJEKTOWANEGO DOKUMENTU, ORAZ SPOSOBY, W JAKICH TE CELE I INNE PROBLEMY ŚRODOWISKA ZOSTAŁY UWZGLĘDNIONE PODCZAS OPRACOWYWANIA DOKUMENTU	6
1.4	USTALENIA I GŁÓWNE CELE PROJEKTU MIEJSCOWEGO PLANU ZAGOSPODAROWANIA PRZESTRZENNEGO	6
2.	CHARAKTERYSTYKA ŚRODOWISKA.....	9
2.1	POŁOŻENIE FIZYCZNO-GEOGRAFICZNE	9
2.2	BUDOWA GEOLOGICZNA.....	9
2.3	WODY POWIERZCHNIOWE	11
2.4	WODY PODZIEMNE	12
2.5	KLIMAT	13
2.6	POWIERZCHNIA ZIEMI.....	15
2.6.1	UKSZTAŁTOWANIE TERENU, ZAGROŻENIE OSUWISKOWE	15
2.6.2	GLEBY.....	16
2.7	ZASOBY NATURALNE	16
2.8	PRZYRODA OŻYWIONA	17
2.9	OBSZARY CHRONIONE NA PODSTAWIE USTAWY Z 16 KWIETNIA 2004 R. ORAZ KORYTARZE EKOLOGICZNE	18
2.10	KRAJOBRAZ	19
2.11	ZABYTKI I OBIEKTY O WARTOŚCIACH KULTUROWYCH	19
3.	OCENA POTENCJALNYCH ZMIAN STANU ŚRODOWISKA PRZY BRAKU REALIZACJI USTALEŃ PLANU	20
4.	ISTNIEJĄCE PROBLEMY OCHRONY ŚRODOWISKA ISTOTNE Z PUNKTU WIDZENIA REALIZACJI PROJEKTOWANEGO DOKUMENTU, W SZCZEGÓLNOŚCI DOTYCZĄCE OBSZARÓW PODLEGAJĄCYCH OCHRONIE NA PODSTAWIE USTAWY Z DNIA 16 KWIETNIA 2004 R. O OCHRONIE PRZYRODY	20
5.	SKUTKI DLA ŚRODOWISKA WYNIKAJĄCE Z REALIZACJI USTALEŃ PLANU	21
5.1	WPŁYW NA WODY POWIERZCHNIOWE	21
5.2	WPŁYW NA WODY PODZIEMNE	21
5.3	WPŁYW NA KLIMAT.....	22
5.4	POWIERZCHNIA ZIEMI.....	24
5.4.1	WPŁYW NA UKSZTAŁTOWANIE TERENU	24
5.4.2	WPŁYW NA GLEBY.....	24
5.5	WPŁYW NA ZASOBY NATURALNE	25
5.6	WPŁYW NA PRZYRODĘ OŻYWIONĄ	25
5.7	WPŁYW NA OBSZARY CHRONIONE NA PODSTAWIE USTAWY Z 16 KWIETNIA 2004 r. ORAZ NA KORYTARZE EKOLOGICZNE	26
5.8	WPŁYW NA KRAJOBRAZ	26
5.9	WPŁYW NA ZABYTKI I OBIEKTY O WARTOŚCIACH KULTUROWYCH	27
5.10	WPŁYW NA WARUNKI I JAKOŚĆ ŻYCIA MIESZKAŃCÓW	27
5.10.1	JAKOŚĆ POWIETRZA ATMOSFERYCZNEGO	27
5.10.2	KLIMAT AKUSTYCZNY	28
5.10.3	POLA ELEKTROMAGNETYCZNE	29
5.10.4	GOSPODARKA ODPADAMI	29
5.10.5	ZAGROŻENIE POWODZIOWE	29
5.10.6	ZAGROŻENIE OSUWISKOWE	30
6.	PRZEWIDYWANE MOŻLIWOŚCI TRANSGRANICZNEGO ODDZIAŁYWANIA NA ŚRODOWISKO.....	30
7.	ROZWIĄZANIA MAJĄCE NA CELU ZAPOBIEGANIE, OGRANICZANIE LUB KOMPENSACJE PRZYRODNICZĄ NEGATYWNYCH ODDZIAŁYWAŃ NA ŚRODOWISKO.....	30
8.	MOŻLIWOŚCI ROZWIĄZAŃ ALTERNATYWNYCH DLA OBSZARU NATURA 2000.....	30
9.	PROPOZYCJE DOTYCZĄCE PRZEWIDYWANYCH METOD ANALIZY SKUTKÓW REALIZACJI POSTANOWIEŃ PROJEKTOWANEGO PLANU ORAZ CZĘSTOTLIWOŚCI JEJ PRZEPROWADZANIA.....	31
10.	STRESZCZENIE W JĘZYKU NIESPECJALISTYCZNYM	31
11.	LITERATURA.....	34

Spis rysunków

Rys. 1 Wskazanie terenów z możliwością urbanizacji – skala 1:7500

Oświadczenie zgodnie z art. 51 ust. 2 pkt 1 lit. f ustawy z dnia 3 października 2008 r. o udostępnianiu informacji o środowisku i jego ochronie, udziale społeczeństwa w ochronie środowiska oraz o ocenach oddziaływania na środowisko (tj. Dz. U. z 2023 r. poz. 1094 ze zm.).

Oświadczam, że ja, Tomasz Miłowski spełniam wymagania o których mowa w art. 74a ust. 2 pkt 1 i 2 ww. ustawy: w 2003 r. ukończyłem studia wyższe z dziedziny geologii oraz w 2011 r. studia podyplomowe z zakresu prawnych problemów górnictwa i ochrony środowiska. W latach 2005 – 2023 wykonałem lub brałem udział w wykonaniu kilkuset prognoz oddziaływania na środowisko, raportów oddziaływania na środowisko oraz innych opracowań dotyczących ochrony środowiska. Jestem świadomy odpowiedzialności karnej za złożenie fałszywego oświadczenia.

 **Geologic**
Tomasz Miłowski
44-203 Rybnik, ul. Strzelecka 78
tel. 502 773 557 e-mail: geologic1@wp.pl
NIP 6-2-283-41-91, REGON 241759860
Tomasz Miłowski

1. WPROWADZENIE

1.1 CEL, ZAKRES PRACY, POWIĄZANIA Z INNYMI DOKUMENTAMI

Przedmiotem opracowania jest prognoza oddziaływania na środowisko projektu miejscowego planu zagospodarowania przestrzennego miasta Kluczbork w jego części północnej.

Obowiązek sporządzenia prognozy oddziaływania na środowisko projektu miejscowego planu zagospodarowania przestrzennego wynika z przepisu art. 51 ust. 1 ustawy z dnia 3 października 2008 r. O udostępnianiu informacji o środowisku i jego ochronie, udziale społeczeństwa w ochronie środowiska oraz o ocenach oddziaływania na środowisko (t.j. Dz. U. z 2023 r. poz. 1094 ze zm.).

Podstawowym celem prognozy jest wykazanie, jak określone w planie kierunki zagospodarowania przestrzennego gminy wpłyną na środowisko i czy, a jeśli tak to w jakim stopniu spowodują powstanie oddziaływań o charakterze znaczącym. Ze względu na dużą złożoność zjawisk przyrodniczych, ograniczony zakres rozpoznania środowiska oraz ogólny charakter dokumentów planistycznych, ocena potencjalnych przekształceń środowiska wynikających z projektowanego przeznaczenia terenu ma formę prognozy. Prognoza nie jest dokumentem rozstrzygającym o słuszności realizacji zamierzeń inwestycyjnych przewidzianych nowymi ustaleniami planu, a jedynie przedstawia prawdopodobne skutki jakie niesie za sobą realizacja ustaleń planu na poszczególne komponenty środowiska w ich wzajemnym powiązaniu, w szczególności na ekosystemy, krajobraz, a także na ludzi, dobra materialne oraz dobra kultury.

Niniejsza prognoza została sporządzona w oparciu o wymogi wynikające z przepisu art. 51 ust. 2 ustawy z dnia 3 października 2008 r. o udostępnianiu informacji o środowisku i jego ochronie, udziale społeczeństwa w ochronie środowiska oraz o ocenach oddziaływania na środowisko (t.j. Dz. U. z 2023 r. poz. 1094 ze zm.).

Zgodnie z wyżej wymienionym artykułem sporządzana prognoza:

a) zawiera

- ustalenia i główne cele projektu miejscowego planu zagospodarowania przestrzennego miasta Kluczbork oraz jego powiązania z innymi dokumentami,
- informacje o metodach zastosowanych przy sporządzaniu prognozy,
- informacje na temat przewidywanych możliwości transgranicznego oddziaływania na środowisko,
- propozycje dotyczące przewidywanych metod analizy skutków realizacji postanowień projektowanego planu oraz częstotliwości jej przeprowadzania,
- streszczenie sporządzone w języku niespecjalistycznym,

b) określa, analizuje i ocenia

- istniejący stan środowiska,
- potencjalne zmiany stanu środowiska przy braku realizacji postanowień projektowanego dokumentu,
- przewidywane znaczące oddziaływania na środowisko przy realizacji postanowień projektowanego dokumentu,

- istniejące problemy ochrony środowiska istotne z punktu widzenia realizacji projektowanego dokumentu,
- cele ochrony środowiska ustanowione na szczeblu międzynarodowym, wspólnotowym i krajowym istotne z punktu widzenia projektowanego dokumentu oraz sposoby w jakich te cele zostały uwzględnione,

c) przedstawia

- rozwiązania mające na celu zapobieganie, ograniczanie lub kompensację przyrodniczą negatywnych oddziaływań na środowisko,
- możliwości rozwiązań alternatywnych w odniesieniu do obszaru Natura 2000.

Zakres niniejszej prognozy został również uzgodniony z Regionalnym Dyrektorem Ochrony Środowiska w Opolu pismem nr WOOŚ.411.1.1.2022.MO z dnia 1 lutego 2022 r. oraz Państwowym Powiatowym Inspektorem Sanitarnym w Kluczborku pismem znak NZ.9022.1.1.2022.MCh z dnia 10 stycznia 2022 r.

Projekt miejscowego planu zagospodarowania przestrzennego północnej części miasta Kluczbork powiązany jest z następującymi dokumentami:

- Plan Zagospodarowania Przestrzennego Województwa Opolskiego z 2019 r. przyjęty Uchwałą Nr VI/54/2019 Sejmiku Województwa Opolskiego z dnia 24 kwietnia 2019 r.;
- Zmiana studium uwarunkowań i kierunków zagospodarowania przestrzennego gminy Kluczbork zatwierdzonego uchwałą LVII/821/23 Rady Miejskiej w Kluczborku z dnia 29 marca 2023 r.;

Obowiązujące na analizowanym terenie:

- Uchwała Nr XXV/227/16 Rady Miejskiej w Kluczborku z dnia 29 czerwca 2016 r. (Dz. Urz. Woj. Opolskiego Nr 50 z 2003 r., poz. 1038), wraz ze zmianami zatwierdzonymi:
- Uchwałą nr XXXVII/365/17 Rady Miejskiej w Kluczborku z dnia 31 maja 2017 r. (Dz. Urz. Woj. Opolskiego Nr 50 z 2003 r., poz. 1038),
- Uchwałą nr XVIII/314/20 Rady Miejskiej w Kluczborku z dnia 15 kwietnia 2020 r. (Dz. Urz. Woj. Opolskiego Nr 50 z 2003 r., poz. 1038).
- Opracowanie ekofizjograficzne dla zmian w miejscowym planie zagospodarowania przestrzennego dla miasta Kluczborka, Bio-Plan, Krasiejów, 2008 r.,

1.2 METODY ZASTOSOWANE PRZY SPORZĄDZANIU PROGNOZY

W celu sporządzenia prognozy przeprowadzono następujące prace:

- zaznajomiono się z projektem miejscowego planu zagospodarowania przestrzennego, w tym z wnioskami do planu,

- zaznajomiono się z danymi fizjograficznymi oraz innymi dostępnymi opracowaniami sozologicznymi obejmującymi obszar objęty prognozą,
- dokonano oceny projektu MPZP w odniesieniu do obowiązujących aktów prawnych, w tym przepisów gminnych,
- przeprowadzono wizję obszaru objętego prognozą w październiku 2022 r.,
- dokonano analizy czynników potencjalnie mogących przynieść negatywne skutki dla środowiska.

1.3 CELE OCHRONY ŚRODOWISKA USTANOWIONE NA SZCZEBLU MIĘDZYNARODOWYM, WSPÓLNOTOWYM I KRAJOWYM, ISTOTNE Z PUNKTU WIDZENIA PROJEKTOWANEGO DOKUMENTU, ORAZ SPOSOBY, W JAKICH TE CELE I INNE PROBLEMY ŚRODOWISKA ZOSTAŁY UWZGLĘDNIONE PODCZAS OPRACOWYWANIA DOKUMENTU

W projekcie miejscowego planu zagospodarowania przestrzennego północnej części miasta Kluczbork powinny zostać uwzględnione priorytety w zakresie ochrony środowiska wynikające z dokumentów ustanowionych na szczeblu rządowym, samorządowym, porozumień międzynarodowych oraz projektów dokumentów i dyrektyw Unii Europejskiej.

Podstawą formułowania ustaleń projektu planu była zasada zrównoważonego rozwoju, która zakłada m.in. ochronę i racjonalne kształtowanie cennych zasobów środowiska przyrodniczego poprzez kształtowanie struktur przestrzennych nie naruszających jego walorów oraz umożliwiających aktywną ochronę jego wartości prowadzących do realizacji ekorozwoju.

1.4 USTALENIA I GŁÓWNE CELE PROJEKTU MIEJSCOWEGO PLANU ZAGOSPODAROWANIA PRZESTRZENNEGO

Projekt planu obejmuje północną część miasta Kluczbork o powierzchni ok. 615 ha i procedowany jest uchwałą Nr XXXIII/508/21 Rady Miejskiej w Kluczborku z dnia 30 czerwca 2021 r. Projekt planu po wejściu w życie powodował będzie utratę mocy obowiązujących miejscowych planów zagospodarowania przestrzennego z lat poprzednich wymienionych w rozdziale 1.1, które mają pokrycie na całym analizowanym terenie. Celem zmiany mpzp była aktualizacja przeznaczeń terenu ze względu na uchwalenie zmiany suikzpp, a także uwzględnienie potrzeb mieszkańców oraz przedsiębiorców. Istotnym celem była również integracja kilku istniejących tu mpzp, tak aby powstał jeden spójny plan miejscowy odpowiadający obecnemu stanowi prawnemu. W projekcie planu ustalono następujące przeznaczenia terenu:

- MN** – tereny zabudowy mieszkaniowej jednorodzinnej,
- MW** – tereny zabudowy mieszkaniowej wielorodzinnej,
- MN-U** – tereny zabudowy mieszkaniowej jednorodzinnej i usług,
- MW-U** – tereny zabudowy mieszkaniowej wielorodzinnej i usług,
- U** – tereny usług,
- U-UW** – tereny usług lub usług handlu wielkopowierzchniowego,
- UZ** – tereny usług zdrowia i pomocy społecznej,

- UE** – tereny usług edukacji
- US** – tereny usług sportu i rekreacji,
- UK** – tereny usług kultury i rozrywki,
- UR** – tereny usług kultu religijnego,
- UB** – tereny usług bezpieczeństwa i porządku publicznego,
- UA** – tereny usług biurowych i administracji,
- U-KO** – tereny usług i obsługi komunikacji,
- U-P** – tereny usług i produkcji,
- P** – tereny produkcji,
- PFE-RN** – tereny elektrowni słonecznej lub rolnictwa z zakazem zabudowy,
- KDS** – teren drogi ekspresowej,
- KDR** – teren drogi głównej ruchu przyspieszonego
- KDZ** – tereny drogi zbiorczej
- KDL** - tereny drogi lokalnej
- KDD** - tereny drogi dojazdowej
- KR** – tereny komunikacji drogowej wewnętrznej
- KP** – tereny komunikacji pieszo-rowerowej
- KKK** – tereny komunikacji kolejowej
- KO** – tereny obsługi komunikacji
- IE** – tereny elektroenergetyki
- IG** - tereny gazownictwa
- IN** - tereny obsługi produktów naftowych
- IK** - tereny kanalizacji
- IC** - tereny ciepłownictwa
- R** – tereny rolnictwa
- ZN** – tereny zieleni nieurządzonej
- ZP** – tereny zieleni urządzonej
- ZD** – tereny ogródków działkowych

Generalnie zaproponowane w projekcie miejscowego planu zagospodarowania przestrzennego przeznaczenia opierają się na istniejącym zagospodarowaniu terenu, a także na ustaleniach obowiązujących mpzp, nie mniej ustalono tu również tereny na których urbanizacja będzie rozwijała się dość mocno, w zdecydowanej mierze będzie to jednak uzupełnienie, czy też rozwinięcie stanu istniejącego. Jako nowe tereny z możliwością urbanizacji zarówno w stosunku do stanu istniejącego, jak i do obowiązujących mpzp należy wskazać znajdujące się po zachodniej stronie linii kolejowej tereny 7U-P i 8U-P

oraz tereny PEF-RN. Spośród nowych większych terenów zabudowy mieszkaniowej wskazano tereny 7MN – 12MN znajdujące się na północ od ul. ks. Skorupki. Niezabudowane do tej pory tereny, które wskazano pod zabudowę usługową, wielorodzinną i jednorodziną znajdują się również na wschód od ul. kard. S. Wyszyńskiego, przy czym te tereny były już wskazywane w obowiązujących mpzp. Spośród nowych dróg (w znaczeniu jako zupełnie nowy element zagospodarowania) wskazywano nowe drogi klasy zbiorcza, lokalna i dojazdowa oraz drogi wewnętrzne. Nowe drogi miałyby obsługiwać nowo wyznaczone tereny budowlane i często stanowią one przedłużenie istniejących już dróg. Obecnie wiele dróg jest utwardzonych do miejsca, gdzie istnieje zabudowa, dalej zaś mają charakter dróg gruntowych, które stopniowo zanikają lub też służą do przejazdu tylko maszynom rolnym. W zdecydowanej większości drogi te poprowadzono po istniejących drogach gruntowych lub polach, nie wkraczają one na wartościowe przyrodniczo siedliska. Drogi Obwodnica 30-lecia samorządu terytorialnego oraz DK nr 11, 42 i 45 już istnieją, ale planuje się zmianę ich kategorii na wyższe, odpowiednio obwodnica ma stać się drogą główną ruchu przyspieszonego KDR, zaś droga krajowa trasą ekspresową KDS. Generalnie można wskazać, że urbanizacja miasta będzie w przyszłości przesuwająca się w kierunku zajęcia gruntów ornych, które do tej pory występowały w części północno-wschodniej, północnej i północno-zachodniej miasta. Jest to naturalny kierunek, zważywszy, że część centralna jest już zabudowana, a na obrzeżach części północnej powstały drogi, które powodują, że dojazd jest tu bardzo dogodny. Projekt mpzp dopuszcza na niektórych terenach możliwość lokalizowania urządzeń wytwarzających energię z odnawialnych źródeł energii w postaci farm fotowoltaicznych w tym o mocy przekraczającej 500 kW. Dodatkowo na terenach położonych w części zachodniej i północno-zachodniej wskazano tereny **PFE-RN** – tereny elektrowni słonecznej lub rolnictwa z zakazem zabudowy. Jak pokazały już lata praktyki obiekty tego typu nie powodują jakichkolwiek emisji zanieczyszczeń do powietrza, ani hałasu, a ich strefa oddziaływania jest wyznaczona po granicy terenów na których są lokowane.

Należy zaznaczyć, że zdecydowana większość nowych przeznaczeń terenów oraz dróg była już wskazywana w mpzp z lat poprzednich. Pomimo dość dużego programu urbanizacji za pozytywne należy jednak uznać, że projekt mpzp wskazuje również tereny, które będą stanowiły zasób przyrodniczy miasta. Są to tereny zieleni urządzonej ZP (w różnych miejscach centralnej części miasta), tereny ogródków działkowych ZD (część północna i północno-zachodnia) oraz tereny rolne R (część północna i północno-wschodnia). Tereny te pozostawiono wolne od zabudowy i będą stanowiły przeciwwagę dla procesów urbanizacyjnych.

W projekcie mpzp uwzględniono również szereg uwarunkowań środowiskowych i kulturowych, m.in. występowanie obiektów o charakterze zabytkowym, pomników przyrody, cieków, terenów zieleni urządzonej, ogródków działkowych, terenów rolnych, a także infrastruktury technicznej. Zostały one szczegółowo wymienione w tekście planu i wskazane w części rysunkowej. W generalnym ujęciu, choć miejscami skala zmian będzie duża, na obszarach przewidzianych w planie do urbanizacji nie występują stanowiska roślin chronionych czy cenne siedliska przyrodnicze, a zmiana planu nie przyczyni się do znaczącego pogorszenia stanu środowiska przyrodniczego.

2. CHARAKTERYSTYKA ŚRODOWISKA

2.1 POŁOŻENIE FIZYCZNO-GEOGRAFICZNE

Miejscowym planem zagospodarowania przestrzennego objęto północną część terenu miasta Kluczbork o powierzchni ok. 615 ha, powierzchnia całego miasta to ok. 1230 ha, zaś całego obszaru gminy miejsko-wiejskiej 21620 ha.

Według podziału na jednostki fizyczno-geograficzne J. Kondrackiego¹ część centralna, północno-zachodnia i południowo-zachodnia znajduje się w prowincji Niż Środkowoeuropejski (31), w podprowincji Niziny Środkowopolskie (318), w makroregionie Nizina Śląska (318.5), przy czym niewielka część północno-zachodnia położona jest w obrębie mezoregionu Równina Oleśnicka (318.56), a część centralna i południowo-zachodnia w obrębie mezoregionu Równina Opolska (318.57). Wschodnia część analizowanego terenu znajduje się w obrębie odrębnego regionu geograficznego jakim jest prowincja Wyżyn Polskich (34). Wyróżniono tu podprowincję Wyżyna Śląsko-Krakowska (341), makroregion Wyżyna Woźnicko-Wieluńska (341.2) i mezoregion Próg Woźnicki (341.23).

Zgodnie z podziałem geobotanicznym Polski gmina położona jest w Dziale Brandenbursko-Wielkopolskim B, w Krainie Południowowielkopolsko-Łużyckiej B.4, podkrainie Południowowielkopolskiej B.4b, okręgu Byczyńsko-Rychtańskim B.4b.15, podokręgu Rychtańskim B.4b.15.b.

2.2 BUDOWA GEOLOGICZNA

Obszar miasta Kluczbork leży w zasięgu dużej jednostki strukturalnej - monokliny przedsudeckiej (południowej) oraz jednostki tektonicznej III rzędu – grzędy ostrzeszowsko-wieluńskiej.²

Głębokie podłoże budują tutaj skały karbonu, dewonu i być może dolnego paleozoiku, na którym zalega, licząca ok. 1200 m miąższości seria utworów permo-mezozoicznych. Z dotychczasowych badań wynika, że sedymentację triasu środkowego (wapień muszlowy) kończą ciemnoszare iłowce dolomityczne z przeławiczeniami dolomitów. Kajper dolny reprezentowany jest przez iłowce i muszłowce, zazwyczaj dolomityczne, z piaskowcami zawierającymi muskowitz, glaukonit i detrytus roślinny oraz przewarstwienia dolomitów i wapieni. W dolnej części osady te są zazwyczaj ciemnoszare i szare, w górnej części natomiast czerwono-brunatne. W stropie ich występuje charakterystyczna dwumetrowa warstwa dolomitu szarego, zwanego granicznym.

W kajperze górnym wydziela się warstwy gipsowe dolne (szare, czerwono-brunatne lub oliwkowe iłowce i iłowce z cienkimi przewarstwieniami dolomitów i wapieni, piaskowca, mułowca i iłowce szare, przewarstwieniami dolomitów, wapieni i margli) i warstwy gipsowe górne (czerwono-brunatne lub wiśniowo-brunatne iłowce i mułowce z gniazdami i naskorupieniami gipsu i anhydrytu, często wapniste lub dolomityczne).

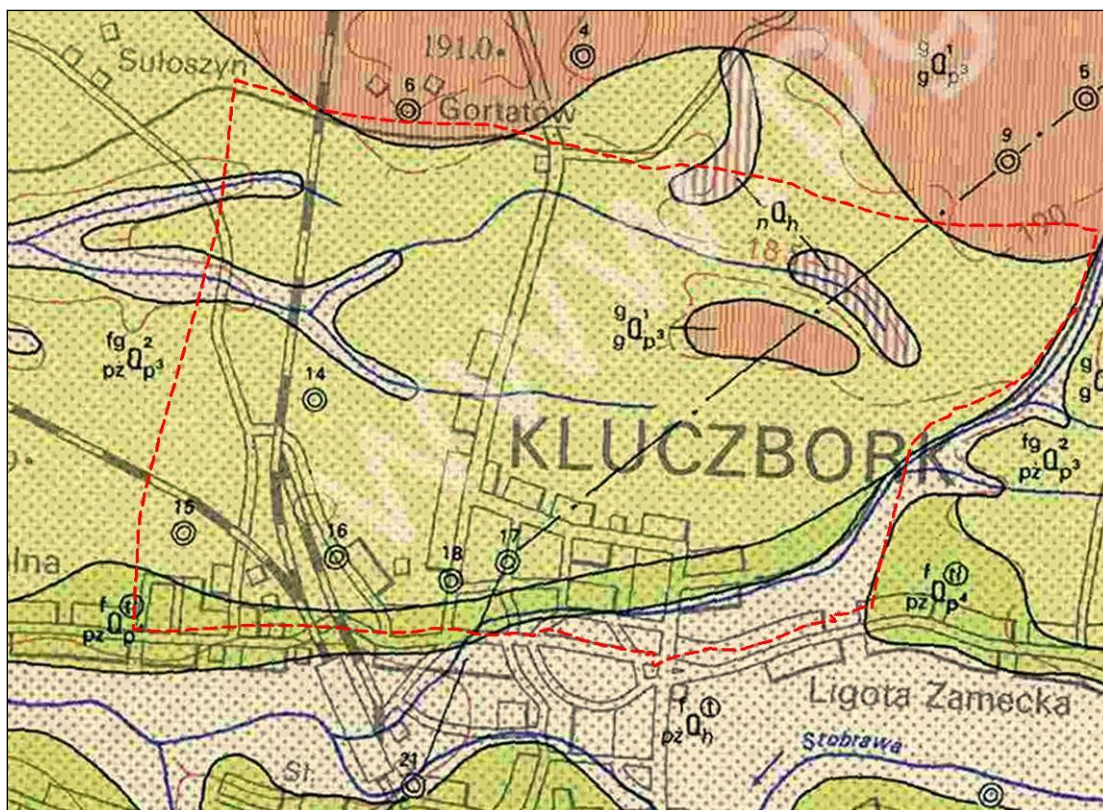
Utwory retyku wykształcone są tutaj w postaci kompleksu iłowców pstrych z wapieniami woźnickimi, piaskowcami i mułowcami oraz iłowców pstrych z brekcją lisowską.

¹ Kondracki J., Geografia Regionalna Polski, PWN, Warszawa 2001;

² Opracowanie ekofizjograficzne dla zmian w miejscowym planie zagospodarowania przestrzennego dla miasta Kluczborka, Bio-Plan, Krasiejów, 2008 r.,

Są to typowe osady epikontynentalnego zbiornika sedimentacji brakicznej, posiadającego okresowe połączenia z geosynklinalnym basenem alpejskim. Wg Mapy Geologicznej Polski ark. Kluczbork w skali 1:200000 zalegają one zwartą warstwą pod całym obszarem objętym opracowaniem. Strop warstw triasowych zalega na rzędnej 150 – 190 m n.p.m. Utworów młodszych piętra przedczwartorzędowego jak warstw jurajskich, kredowych czy trzeciorzędowych brak. Bezpośrednio na skałach triasowych zalegają utwory czwartorzędowe.³

Zgodnie ze Szczegółową Mapą Geologiczną Polski ark. Kluczbork⁴ na powierzchni dużej części terenu miasta zalegają piaski i żwiry wodnolodowcowe $p_z^{fg}Q_{p3}^2$ deponowane w okresie Zlodowacenia Północnopolskiego. Jedynie w obrębie wyniesienia w północno-wschodniej części miasta, na północ od ul. kard. S. Wyszyńskiego i ul. J. Cybisa znajduje się płat glin zwałowych $g^gQ_{p3}^1$ deponowany w okresie Zlodowacenia Środkowopolskiego. W źródłiskowej części Doptwywu spod Kluczborka i jego niewielkiego doptwywu znajdują się płyty namułów nQ_h . Całą południową i południowo-wschodnią część miasta pokrywają osady piasków i żwirów rzecznych tarasów zalewowych 1 – 3 m n.p. rzeki związane ze Stobrawą, Starą Stobrawą oraz Kanałem Miejskim. O północy teren osadów rzecznych zajmują piaski i żwiry rzeczne tarasów nadzalewowych 3 – 10 n.p. rzeki $p_z^fQ_{p4}^{tt}$ deponowane w okresie Zlodowacenia Północnopolskiego. Znaczna część powierzchniowych utworów geologicznych miasta została antropogenicznie przekształcona na skutek wieloletniej zabudowy i innych procesów urbanizacyjnych.



Rysunek 1 Analizowany teren na podkładzie Szczegółowej Mapy Geologicznej Polski ark. Kluczbork

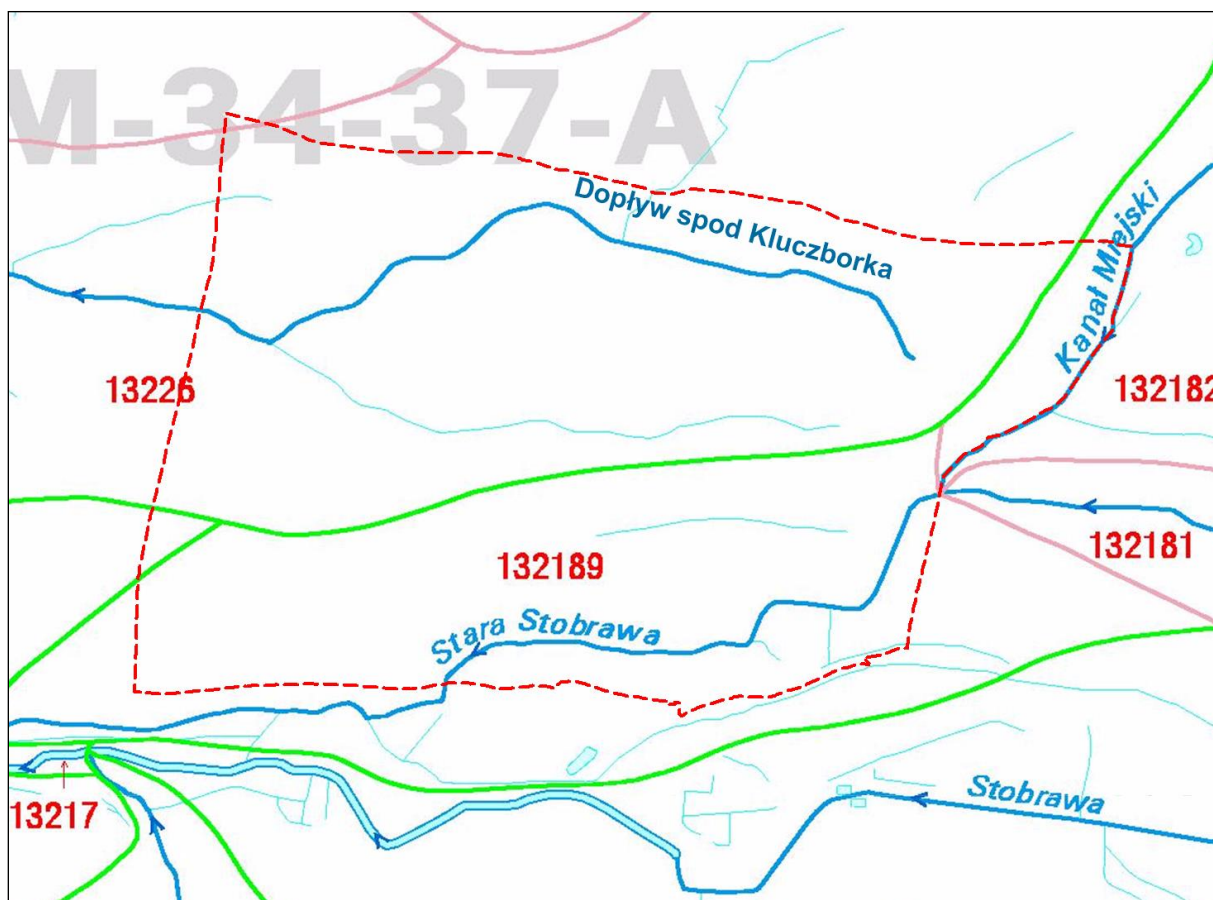
³ Haisig J., Wilanowski S., Mapa Geologiczna Polski w skali 1:200000, ark. Kluczbork, WG, Warszawa, 2007 r.;

⁴ Haisig J., Wilanowski S., Szczegółowa Mapa Geologiczna Polski ark. Kluczbork, PIG, Warszawa, 1989 r.;

2.3 WODY POWIERZCHNIOWE

Wody płynące

Obszar opracowania należy do dorzecza Odry i zlewni Stobrawy – prawostronnego dopływu Odry I-rzędu. Głównym ciekim odwadniającym rejon opracowania jest rzeka Stobrawa, ponadto sieć hydrograficzną uzupełniają jej liczne dopływy i rowy melioracyjne. Rzeka Stobrawa przepływa ze wschodu na zachód przez środkową część miasta, ale poza obszarem objętym opracowaniem. Dolina rzeki Stobrawa pełni rolę głównej osi hydrograficznej, odwadniającej za pomocą licznych swoich odnóg i dopływów (strumienie boczne, rowy melioracyjne) tereny opracowania. Poprzez te dopływy następuje zasilanie głównego cieku wodnego wodami opadowymi z obszaru zlewni. Na obszarze objętym opracowaniem sieć hydrograficzna jest bardzo uboga, a cieką mają charakter niewielkich rowów melioracyjnych, pełniących również funkcję kanalizacji deszczowej. Z cieków które posiadają własne hydronimy na terenie objętym opracowaniem wydziela się tylko Dopływ spod Kluczborka w części północnej, Starą Stobrawą w części południowej oraz Kanał Miejski w części wschodniej. Stara Stobrawa jest częściowo zarzucona. Prócz tych trzech niewielkich cieków na terenie miasta znajduje się również kilka rowów melioracyjnych, m.in. pomiędzy ul. Jana Pawła II, a ul. kard. S. Wyszyńskiego oraz na południe od ul. J. Cybisa i ul. J. Ligonja. Na obszarze opracowania praktycznie brak jest również zbiorników wód powierzchniowych, za wyjątkiem kilku niewielkich przydomowych oczek wodnych.



Rysunek 2 Analizowany teren na podkładzie Mapy Hydrograficznej

Zagrożenie powodziowe

Na terenie objętym miejscowym planem zagospodarowania przestrzennego nie występują obszary szczególnego zagrożenia powodzią, ani tereny predystynowane do wystąpienia podtopień.

Ujęcia wód powierzchniowych

Na terenie objętym opracowaniem brak jest ujęć wód powierzchniowych, ani ich stref ochronnych.

Jednolite części wód powierzchniowych

Stara Stobrawa i Dopływ spod Kluczborka zostały ujęte jako Jednolita Część Wód Powierzchniowych nr PLRW60001713231 Stobrawa od Źródeł do Kluczborskiego Strumienia. Całość obszaru objętego mpzp znajduje się w zlewni tej JCWP.

2.4 WODY PODZIEMNE

Regionalizacja hydrogeologiczna

Według Mapy Hydrogeologicznej w skali 1:200000 ark. Kluczbork⁵ całość terenu objętego mpzp wchodzi w skład Kluczborsko-Lublinieckiego Regionu Hydrogeologicznego XIV, w którym główny poziom użytkowy wód podziemnych występuje głównie w utworach czwartorzędowych, ale może również występować w utworach triasowych.

Użytkowe poziomy wodonośne

Zgodnie z Mapą Hydrogeologiczną ark. Kluczbork⁶ na terenie objętym miejscowym planem zagospodarowania przestrzennego w podłożu występują użytkowe poziomy wodonośne w utworach czwartorzędowych. Głównym źródłem wody dla gospodarki komunalnej są wody podziemne występujące w obrębie czwartorzędowego i triasowego piętra wodonośnego. Zawodnione utwory czwartorzędowe występują w obrębie całej gminy, ale zarówno ich miąższość jak i wykształcenie litologiczne są bardzo zmienne. Piętro czwartorzędowe jest związane z piaskami i żwirami fluwioglacjalnymi i rzecznyymi. Utwory te zazwyczaj leżą bezpośrednio na utworach górnotriasowych, tylko w południowej części obszaru arkusza występują na osadach trzeciorzędowych. Najbardziej wodonośne są utwory, występujące w obrębie czwartorzędowej struktury doliny kopalnej Olesno-Kluczbork-Wołczyn. Strukturę tę wypełniają piaski, które są miejscami rozdzielone glinami na dwie warstwy wodonośne położone na głębokości od kilku do kilkunastu metrów. Wydajność potencjalna studni wierczonej wynosi w części wschodniej 70 – 120 m³h, a w części zachodniej 30 – 50 m³h. Stopień zagrożenia wód w części wschodniej jest wysoki, zaś w części zachodniej bardzo wysoki. Jakość wód jest dobra, ale może być nietrwała z uwagi na brak izolacji, woda nie wymaga uzdatniania (Ib).

Główne Zbiorniki Wód Podziemnych

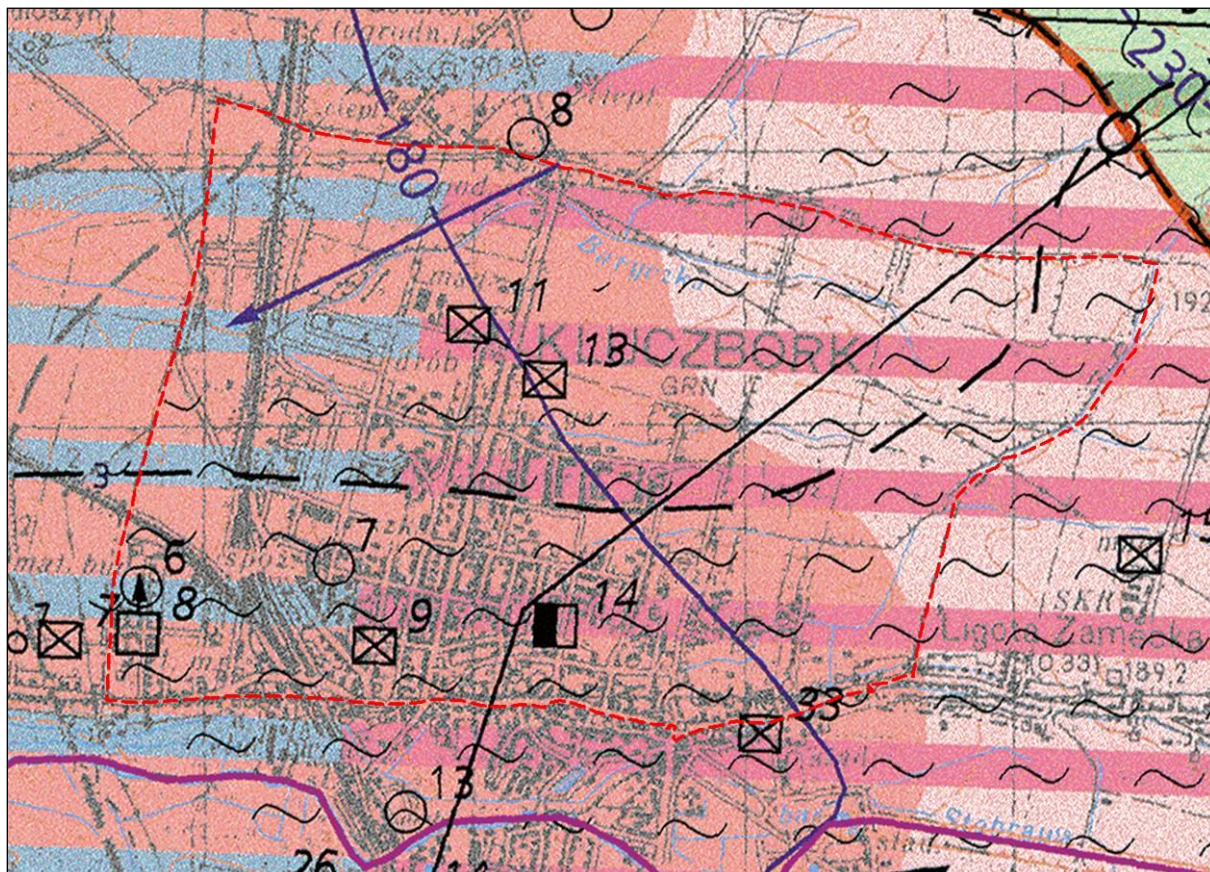
⁵ Liszkowski J. i in., Mapa Hydrogeologiczna Polski w skali 1 : 200000, ark. Kluczbork, PIG 1984 r.;

⁶ Razowska L., Guzik M., Cudak J., Mapa Hydrogeologiczna Polski w skali 1:50000, ark. Kluczbork, PIG, Warszawa 1998 r.;

Według Mapy wstępnej waloryzacji głównych zbiorników wód podziemnych (Skrzypczak [red], 2003) oraz materiałów dostępnych na stronie Państwowej Służby Hydrogeologicznej niemal cały obszar objęty mpzp znajduje się w obrębie udokumentowanego GZWP nr 324 Dolina Kopalna Kluczbork.

Jednolite Części Wód Podziemnych

Według podziału Polski na jednolite części wód podziemnych teren objęty mpzp znajduje się w całości w JCWPd nr PLGW600097.



Rysunek 3 Analizowany teren na podkładzie Szczegółowej Mapy Hydrogeologicznej Polski ark. Kluczbork

2.5 KLIMAT

Teren opracowania leży w regionie nadodrzańskim, który posiada jeden z cieplejszych klimatów w Polsce.⁷ Charakteryzuje się on wszystkimi cechami typowymi dla przejściowej, oceaniczno - kontynentalnej odmiany klimatu umiarkowanego. Odnacza się on małym zróżnicowaniem termicznym. Średnia temperatura wynosi 8,4 °C. Lato trwa tutaj ponad 90 dni, a bezzimie powyżej 290 dni. Liczba dni w roku z temperaturą poniżej 0°C mieści się w przedziale od 60 do 75.

- Średnia roczna temperatura wynosi +9°C.
- Średnia temperatura stycznia wynosi -1°C.
- Średnia temperatura lipca wynosi +18°C.
- Średnia temperatura okresu od kwietnia do września wynosi +14°C.

⁷ Na podstawie: Opracowanie ekofizjograficzne dla zmian w miejscowym planie zagospodarowania przestrzennego dla miasta Kluczborka, Bio-Plan, Krasiejów, 2008 r.,

- Amplituda między minimalną, a maksymalną temp. Wynosi 62,5 °C.

Przeciętna ilość opadów atmosferycznych w roku waha się między 600, a 700 mm, z czego na okres od kwietnia do września przypada około 400 mm. Liczba dni z opadem śnieżnym należy tu do najniższych w Polsce. W styczniu notuje się od 8 do 12 dni z opadem, a w miesiącach następnych liczba ta spada, zbliżając się w maju do zera. Ilość dni w roku z opadami śniegu waha się między 35, a 50.

Przeważają tu wiatry zachodnie (19,4%) i południowo - zachodnie (18,0%), południowe (15,4%) i północno - zachodnie (13,1%). Udział wiatrów północnych, północno - wschodnich, wschodnich i południowo - wschodnich wynosi łącznie 21,8% dni w roku. Dni bez wiatru stanowią 12,3% roku.

Podstawowymi elementami kształtującymi klimat lokalny są następujące warunki naturalne: ukształtowanie terenu, warunki wodne (głębokość zalegania wód gruntowych, gęstość i wielkość cieków powierzchniowych), rodzaj gruntów, pokrycie terenu. ponieważ teren opracowania cechuje się niewielkim zróżnicowaniem rzeźby terenu, elementami o największym znaczeniu są przede wszystkim: pokrycie terenu (zabudowa – tereny otwarte), rodzaj gruntów (mady, szare ziemie) i warunki wodne (stosunkowo płytki poziom zalegania wód gruntowych).

Niewielkie zróżnicowanie topograficzne i morfologiczne terenu, szeroka dolina rzeczna, łagodność stoków nie są czynnikami sprzyjającymi znacznemu różnicowaniu warunków klimatu lokalnego. Pomimo tego na obszarze miasta Kluczborka wydzielono następujące strefy:

- obszar wysoczyzny plejstoceńskiej ze średnią temperaturą < 8°C; długość okresu bezprzymrozkowego 160 - 170 dni, średnia długość okresu wegetacyjnego 210 - 220 dni; średnia suma opadów w granicach 650 - 690 mm, średnia prędkość wiatru 2,0 – 2,5 m/s; generalnie obszar ten cechuje się dobrymi warunkami przewietrzania, dobrymi warunkami nasłonecznienia, korzystnymi warunkami do zamieszkania; warunki bioklimatyczne korzystne dla człowieka;
- dolinę Stobrawy, charakteryzującą się płytkim występowaniem wody gruntowej i dużym nasyceniem wód powierzchniowych, gorszymi warunkami wilgotnościowymi, występowaniem zastoisk chłodnego i mroźnego powietrza, w okresie jesienno - zimowym zwiększoną częstotliwością przymrozków radiacyjnych; zabudowa doliny wpływa ograniczająco na warunki wentylacyjne i przewietrzanie doliny; generalnie tereny niekorzystne do realizacji zabudowy mieszkalnej, o wyraźnie pogorszonych warunkach bioklimatycznych;
- strefę centralną ścisłego zamieszkania, z klimatem charakterystycznym dla obszarów zwartej zabudowy miejskiej, tzw. „wyspą ciepła”, z podwyższoną temperaturą powietrza, obniżoną wilgotnością, utrudnioną wentylacją, gorszymi warunkami higieniczno – sanitarnymi, wywołanymi zanieczyszczeniem atmosfery (niska emisja, ruch samochodowy) oraz gorszymi warunkami klimatu akustycznego.

Generalnie tereny na wysoczyźnie plejstoceńskiej zalicza się do korzystnych ze względów bioklimatycznych. Natomiast tereny na terasie zalewowej rzeki Stobrawy cechują

się mało korzystnymi warunkami bioklimatycznymi – większe wahania dobowe temperatury i wilgotności względnej powietrza, większą częstotliwość zamgleń, występuje tu zwiększona częstotliwość przygruntowych przymrozków i zalegania wychłodzonego i wilgotnego powietrza. Pewien wpływ łagodzący na klimat lokalny na terasach doliny Stobrawy ma gęsta zabudowa miasta Kluczborka. Zabudowa miejska działa łagodząco na warunki termiczno-wilgotnościowe. W obrębie terenów miejskich, o gęstej zabudowie obserwuje się wyższe temperatury powietrza i mniejsze ich wahania niż na sąsiednich terenach otwartych oraz mniejszą wilgotność i siłę wiatru.

2.6 POWIERZCHNIA ZIEMI

2.6.1 UKSZTAŁTOWANIE TERENU, ZAGROŻENIE OSUWISKOWE

Ukształtowanie terenu

W granicach opracowania rzeźba terenu cechuje się małym zróżnicowaniem. Jest płaskorówninna lub niskofalista. Generalnie teren jest łagodnie nachylony ku rzece Stobrawie, ku północnemu – zachodowi w części południowej i południowo – wschodniej oraz w kierunku południowo – zachodnim w części północnej. Spadki terenu nie przekraczają 2-3%.⁸ Pod względem morfologicznym na terenie miasta wydzielić można dwie jednostki morfologiczne:

- Szeroką dolinę rzeki Stobrawy, przebiegającą równoleżnikowo ze wschodu na zachód, o szerokości 500 – 800 m. Dolina jest prawie płaska, o niewielkim zróżnicowaniu hipsometrycznym, nie przekraczającym 5,0 m rozcina płaskie lub lekko faliste obszary wysoczyzny plejstoceniowej. W obrębie doliny, na jej terasach zalewowych, wyniesionych 0,5 – 2,5 m ponad średni poziom wody w rzece, zlokalizowany jest fragment centralnej, śródmiejskiej części miasta. W obrębie doliny występują sztuczne zbiorniki wodne, powstałe wskutek eksploatacji surowców mineralnych – w części wschodniej na obszarze Ligoty Górnej, w części południowej miasta (Nowy Dwór).
- Wysoczyzna plejstoceniowa, występuje dookoła, na zewnątrz doliny Stobrawy oraz w części centralnej miasta. Płaska terasa zalewowa rzeki łagodnie, stopniowo i bez wyraźnie wyodrębnionych krawędzi wznosi się ponad otaczające tereny dolinne. Pod względem morfologicznym jest to teren prawie płaski, porozcinany lokalnie przez liczne płytkie, nieckowate dolinki dopływów rzeki. Również obszar Starego Miasta położony jest na fragmencie zdegradowanej wysoczyzny plejstoceniowej, tworzącej niewielki garb o szerokości 50 – 400 m, długości ok. 1 000 m, wzniesiony ok. 1,0 – 2,0 m ponad średni poziom wody w rzece (wyniesienie to na znacznej części terenu wywołane jest najprawdopodobniej nasypami budowlanymi).

Generalizując rzeźba terenu obszaru opracowania nie stwarza ograniczeń dla lokalizacji zabudowy mieszkaniowej i przemysłowej.

Zjawiska osuwiskowe

⁸ Opracowanie ekofizjograficzne dla zmian w miejscowym planie zagospodarowania przestrzennego dla miasta Kluczborka, Bio-Plan, Krasiejów, 2008 r.,

Na podstawie analizy danych kartograficznych, wizji terenowej i danych Systemu Ochrony Przeciwoświsowej (PIG), na analizowanym terenie nie stwierdzono zjawisk osuwiskowych – aktualnych lub historycznych. Analizowany teren pod względem ukształtowania terenu i litologii nie jest predysponowany do występowania tego rodzaju zjawisk.



Rysunek 4 Ukształtowanie terenu na podkładzie Numerycznego Modelu Terenu

Potencjalne historyczne zanieczyszczenia powierzchni ziemi

W rejestrze prowadzonym przez Regionalnego Dyrektora Ochrony Środowiska w Opolu brak jest informacji o potencjalnych historycznych zanieczyszczeniach powierzchni ziemi na terenie objętym zmianą mpzp.

2.6.2 GLEBY I ROLNICZA PRZESTRZEŃ PRODUKCYJNA

Na terenie objętym opracowaniem można wyróżnić dwa główne typy gleb związane z doliną Stobrawy i jej dopływów oraz z wysoczyznami plejstoceniowymi. W dolinie Stobrawy i jej dopływów na tarasie zalewowej dominują gleby zaliczone, pod względem typologicznym do mad. Mady utworzone zostały z osadów aluwialnych wyścielających doliny rzeczne. Charakterystyczną ich cechą jest warstwowa budowa, wysoki poziom wody gruntowej i znaczna zawartość substancji organicznych w całym profilu. Mady utworzyły się głównie jako gliny pylaste na podłożu żwirów piaszczystych i piasków średnich. Mady mają zróżnicowaną miąższość (średnio ok. 0,5 m), ale występują również do 2 m głębokości. Ponadto w dolinie Stobrawy i jej dopływów występują gleby o słabo wykształconym profilu w kierunku szarych ziem, na słabo gliniastych piaskach rzecznych, z poziomem próchnicznym nie przekraczającym 0,3 m, o odczynie lekko kwaśnym; pod względem bonitacyjnym zaliczane do V klasy, a także gleby bagienne, wykształcone w postaci gleb lekkich mułowo – bagicznych, przewarstwianych namułami, torfami i piaskami, gleb torfowych i gleb murszowatych, o dużej

zawartości substancji organicznych; gleby charakteryzują się znacznym uwilgotnieniem i lekko kwaśnym odczynem. Natomiast w strefie wysoczyzny plejstoceńskiej – pod względem typologicznym występują:

- szare ziemie, wykształcone na wodno – lodowcowych piaskach gliniastych lekkich, średniogłębokich, podścielonych piaskiem luźnym, charakteryzujące się dobrze wykształconym poziomem próchnicznym, dochodzącym do 0,4 m, lekko kwaśnym odczynem; pod względem bonitacyjnym kwalifikują się do gleb średnich, klasy IVb
- gleby bielcowe, wykształcone na piaskach słabo gliniastych, piaskach gliniastych lekkich średniogłębokich, podścielonych piaskiem luźnym, piaskach gliniastych mocnych, podścielonych piaskiem luźnym, glinach lekkich, pyłowych, o stosunkowo płytkim poziomie próchnicznym, nie przekraczającym 0,3 m; generalnie są to gleby o słabym uwilgoceniu, suche lub przesuszone, należące do IV i V klas bonitacyjnych

Na terenach dużej części obszaru miasta, w szczególności w miejscach prowadzenia prac ziemnych związanych z rozwojem zabudowy i infrastruktury technicznej pokrywa glebowa uległa częściowemu zniszczeniu i przemieszaniu. W ich miejsce powstały gleby antropogeniczne o niewykształconym profilu przemieszane z odpadami budowlanymi (gruzem, betonem, cegłami i żużlem itp.).

Gleby na terenie objętym opracowaniem pozostające w uprawie występują w części północno-wschodniej i północno-zachodniej. Dominują tu grunty orne klas RIIIa, RIIIb, RIVa i RIVb. Grunty orne użytkowane są tu głównie w formie wielkopowierzchniowych upraw polowych.

2.7 ZASOBY NATURALNE

W podłożu terenu objętego mpzp nie występują jakiegokolwiek udokumentowane złoża kopalin, nie zostały tu również ustanowione obszary i tereny górnicze.

2.8 PRZYRODA OŻYWIONA

Roślinność potencjalna

Naturalne siedliska, które występowały na analizowanym terenie to⁹:

- 5 niżowe łągi olszowe i jesionowo-olszowe *Fraxino-Alnetum* – dolina Stobrawy i dolinki pozostałych mniejszych cieków,
- 16 grądy subkontynentalne lipowo-dębowo-grabowe *Tillio-Carpinetum* odmiana małopolska z bukiem i jodłą, forma wyżynna, seria uboga – teren wysoczyzn plejstoceńskich.

Obecnie wyżej wymienione zbiorowiska na terenie miasta praktycznie nie występują, nawet w postaci kadłubowej. Całość powierzchni została tu przekształcona w kierunku rolnym lub zabudowy miejskiej.

Roślinność rzeczywista

⁹ Matuszkiewicz W. [red], Potencjalna roślinność naturalna Polski – Mapa przeglądowa 1:300000 ark. 11, PAN, Warszawa , 1995 r.

Teren objęty miejscowym planem zagospodarowania przestrzennego obejmuje północną część miasta Kluczbork. Wyróżnia się tu część centralna z zabytkowym starym miastem, przy czym w obrębie terenu objętego mpzp znajdują się tylko jego część północna, granica terenu biegnie ul. Zamkową, sam Rynek znajduje się na południe od terenu objętego mpzp. Teren starego miasta otacza zwarta zabudowa usługowa, centrotwórcza oraz mieszkaniowa wielorodzinna powstała w latach 50 i 60 XX w. Na północ od zwartej zabudowy centrum miasta znajdują się dwa osiedla zabudowy wielorodzinnej z wielkiej płyty powstałe w latach 70 i 80 XX w. Niemal całą centralną i południową część terenu objętego mpzp zajmuje zwarta zabudowa usługowa lub mieszkaniowa wielorodzinna. Bardziej zwarte tereny zabudowy mieszkaniowej jednorodzinnej występują w części północnej i północno-wschodniej obszaru objętego mpzp i obecnie trwa proces poszerzania się tej zabudowy. Na północ i zachód od osiedli zabudowy wielorodzinnej znajdują się trzy duże powierzchnie ogródków działkowych, jeden z ogródków znajduje się już na zachód od rozległych terenów kolejowych przecinających tę część miasta, są to linie kolejowe nr 143 relacji Kalety – Wrocław Popowice oraz nr 272 relacji Kluczbork – Poznań Główny oraz liczne inne tory bocznic kolejowych i rozjazdów. Te tereny kolejowe stanowią de facto granicę zurbanizowanej części miasta od strony zachodniej. Poza tymi terenami kolejowymi po stronie zachodniej znajdują się grunty orne, ogródki działkowe oraz w części południowo-zachodniej obecnie rozbudowywane tereny o charakterze przemysłowo-usługowym. W części północno-zachodniej, północnej i północno-wschodniej obszaru dominują rozległe, pozostające w uprawie wielkopowierzchniowe grunty orne.

Na terenie miasta niewiele jest terenów zielonych, z większych parków i skwerów należy wymienić tylko skwer im. Ks. J. Dzierżonia u zbiegu ul. L. Waryńskiego i ul. Byczyńskiej. Niewielkie powierzchnie skwerów i trawników występują pomiędzy poszczególnymi budynkami na terenie osiedli zabudowy wielorodzinnej, przy szkołach i przy kościele pw. Najświętszego Serca Pana Jezusa. Duże znaczenie dla mieszkańców mają trzy duże powierzchnie rodzinnych ogrodów działkowych, choć często tego typu tereny mogą budzić kontrowersje, zwłaszcza jeżeli położone są w centralnych częściach miast, gdyż nierzadko ich walor krajobrazowy jest bardzo niski. Niewątpliwie jednak są to tereny zielone, dające wytchnienie dla mieszkańców i stanowiące schronienie dla drobnej zwierzyny i ptaków, a także łagodzące miejski topoklimat. Dolinki cieków są niewielkie i ograniczają się do najbliższego otoczenia cieków, które mają charakter niewielkich rowów melioracyjnych. Większych powierzchni lasów i zadrzewień brak.

Generalnie więc na terenie objętym mpzp brak jest jakichkolwiek wartościowych siedlisk przyrodniczych czy stanowisk roślin chronionych. Centrum miasta jest zabudowane, a w jego otoczeniu występują wielkopowierzchniowe grunty orne, ogródki działkowe, tereny przemysłowo-usługowe i tereny kolejowe.

2.9 OBSZARY CHRONIONE NA PODSTAWIE USTAWY Z 16 KWIETNIA 2004 R. ORAZ KORYTARZE EKOLOGICZNE

Formy ochrony przyrody

Obecnie na terenie objętym opracowaniem znajdują się dwa pomniki przyrody, są to:

- aleja cisów zlokalizowana wzdłuż zachodniej strony ulicy Byczyńskiej (na wysokości numerów 22-40) ustanowiona jako pomnik przyrody Rozporządzeniem Nr 0151/P/38/05 Wojewody Opolskiego z dnia 26 października 2005 r. w sprawie ustanowienia pomników przyrody;
- dąb szypułkowy zlokalizowany przy ul. Chopina 5, dz. nr 153/10 objęty ochroną uchwałą nr LI/486/98 Rady Miejskiej w Kluczborku z dn. 3 czerwca 1998 r. w sprawie uznania drzew za pomniki przyrody.

Poza tymi dwoma pomnikami przyrody brak jest innych form ochrony przyrody, w tym form obszarowych. Nie wskazywano też na analizowanym terenie obszarów proponowanych do objęcia ochroną, gdyż brak jest tu jakichkolwiek szczególnie cennych siedlisk przyrodniczych.

Korytarze ekologiczne

W literaturze¹⁰ przedmiotu na analizowanym terenie nie wskazywano występowania korytarzy ekologicznych. Teren miasta jest w dużej mierze zurbanizowany i duże zwierzęta kopytne czy drapieżne nie mają tu żadnej możliwości migracji. Dużą barierą ekologiczną jest tu linia kolejowa przecinająca zachodnią część miasta oraz droga krajowa nr 11, 42 i 45. Teren rolne znajdujące się w części północno-wschodniej i północno-zachodniej miasta mogłyby pełnić taką funkcję, ale ze względu na istniejące już, wyżej wymienione bariery jakakolwiek migracja większych ssaków jest tu już mocno ograniczona. Na terenie miasta nie znajdują się większe doliny cieków, zbiorniki powierzchniowe, ciągi stawów itp. obiekty, które mogłyby stanowić elementy zachęcające ptaki do migracji.

2.10 KRAJOBRAZ

Obszar opracowania w większości stanowi przykład krajobrazu kulturowego, ukształtowanego przez człowieka, z wyraźną dominacją zabudowy w centrum i wielkopowierzchniowych gruntów ornych w części północno-wschodniej i północno-zachodniej. Krajobraz obszaru miasta jest zróżnicowany pod względem wartości krajobrazu. Głównie w środkowej części miasta Kluczborka (rynek i jego otoczenie) zachowała się cenna historycznie zabudowa wraz z terenami zielonymi oraz stosunkowo czytelny układ przestrzenny starego miasta. Natomiast pozostałe zabudowane tereny miasta i ich otoczenie to głównie miejska zabudowa mieszkalno-usługowa jednorodzinna, zabudowa mieszkalna wielorodzinna, zabudowa przemysłowo-składowo-usługowa o zwykle dysharmonijnym charakterze. Jedynie niewielkie powierzchnie skwerów i zieleńców stanowią pozytywny element krajobrazu. Na terenie miasta, poza centrum, nie notuje się więc wartościowych, godnych szczególnej ochrony krajobrazów.

2.11 ZABYTKI I OBIEKTY O WARTOŚCIACH KULTUROWYCH

Na terenie miasta Kluczbork występuje szereg form zabytkowych, przede wszystkim jest to teren starego miasta traktowany jako jednolita kompozycja urbanistyczna. Prócz

¹⁰ Jędrzejewski W., Nowak S., Stachura K., Skierczyński M., Mysłajek R. W., Niedziałkowski K., Jędrzejewska B., Wójcik J. M., Zalewska H., Pilot M., Górny M., Kurek R.T., Ślusarczyk R. Projekt korytarzy ekologicznych łączących Europejską Sieć Natura 2000 w Polsce. Zakład Badania Ssaków PAN, Białowieża 2011 r.;

samego starego miasta obiektami zabytkowymi są głównie domy i kamienice oraz budynek więzienia i domu zakonnego. Na terenie objętym mpzp znajduje się również pięć stanowisk archeologicznych. Pełne zestawienie obiektów zabytkowych znajduje się w tekście planu, w którym określa się również ich lokalizację na rysunku projektu.

3. OCENA POTENCJALNYCH ZMIAN STANU ŚRODOWISKA PRZY BRAKU REALIZACJI USTALEŃ PLANU

Na analizowanym terenie obowiązują miejscowe plany zagospodarowania przestrzennego z 2017 r. i 2020 r. w których to planach ustalono podobne przeznaczenia terenu, jak w projekcie niniejszego planu. Realizowany plan jest kontynuacją zamierzeń wynikających z obowiązującego mpzp. W zdecydowanej większości nie zmieniają się przeznaczenia terenu w stosunku do obowiązujących planów, więc duża część terenu objętego opracowaniem mógłby się rozwijać w ten sam sposób zarówno przy braku realizacji ustaleń planu, jak i po jego realizacji. Ustalono tu również tereny na których urbanizacja będzie rozwijała się dość mocno, w zdecydowanej mierze będzie to jednak uzupełnienie, czy też rozwinięcie stanu istniejącego. Jako nowe tereny z możliwością urbanizacji zarówno w stosunku do stanu istniejącego, jak i do obowiązujących mpzp należy wskazać znajdujące się po zachodniej stronie linii kolejowej tereny 7U-P i 8U-P oraz tereny PEF-RN. Spośród nowych większych terenów zabudowy mieszkaniowej wskazano tereny 7MN – 12MN znajdujące się na północ od ul. ks. Skorupki. Projekt planu został również dostosowany do obecnie obowiązującego stanu prawnego, uwzględnia również ustalenia przyjętej w 2023 r. zmiany suikzp miasta.

4. ISTNIEJĄCE PROBLEMY OCHRONY ŚRODOWISKA ISTOTNE Z PUNKTU WIDZENIA REALIZACJI PROJEKTOWANEGO DOKUMENTU, W SZCZEGÓLNOŚCI DOTYCZĄCE OBSZARÓW PODLEGAJĄCYCH OCHRONIE NA PODSTAWIE USTAWY Z DNIA 16 KWIEŹNIA 2004 R. O OCHRONIE PRZYRODY

Na analizowanym terenie nie stwierdza się występowania problemów ochrony środowiska związanych z powierzchniowymi formami ochrony, gdyż takich terenów brak, co związane jest z niską wartością przyrody ożywionej. Cenne siedliska przyrodnicze na terenie objętym mpzp nie występują, nie zaistniała więc potrzeba obejmowania terenów ochroną, ani podjęcia takich działań w przyszłości.

5. SKUTKI DLA ŚRODOWISKA WYNIKAJĄCE Z REALIZACJI USTALEŃ PLANU

5.1 WPŁYW NA WODY POWIERZCHNIOWE

Sieć hydrograficzna miasta jest bardzo uboga, znajduje się tu tylko kilka niewielkich cieków o charakterze rowów melioracyjnych, a zbiorników wód praktycznie brak, za wyjątkiem kilku przydomowych oczek wodnych. Część cieków pozostawiono, ale znajdują się tu również takie, które kolidują z planowanymi przeznaczeniami. W celu ochrony możliwości swobodnego spływu wód i odwadniania terenów w projekcie przyjęto następujące zasady:

- wzdłuż wyznaczonych na rysunku planu cieków wodnych obowiązują ograniczenia w zagospodarowaniu terenów określone w przepisach odrębnych z zakresu gospodarki wodnej, w tym zakaz grodzenia nieruchomości przyległych do cieków w odległości mniejszej niż 1,5 m od linii brzegu, a także uniemożliwianie przechodzenia przez ten obszar,
- nakaz zachowania ciągłości istniejących cieków na terenach zabudowy, z dopuszczeniem:
 - przykrycia ich koryt przy zachowaniu wymagań określonych w przepisach odrębnych,
 - zmiany przebiegu cieku wodnego przy zachowaniu jego ciągłości z jednoczesnym dopuszczeniem jego przykrycia,
- wskazano się na rysunku planu fragment istniejącego cieku wodnego przewidzianego do likwidacji przy jednoczesnym wskazaniu jego postulowanego przebiegu w kanale zamkniętym,

Przyjęte ustalenia pozwolą więc zachować drożność przepływu cieków. Niewątpliwe powstanie nowej zabudowy wpłynie na zwiększenie ilości odprowadzanych ścieków, jednak jest to problem niewielki ze względu na istniejącą na terenie miasta sieć kanalizacyjną. W celu przeciwdziałania zanieczyszczeniom projekt planu ustala zasady gospodarki wodno-ściekowej zgodne z przepisami odrębnymi.

W związku z wprowadzeniem szczegółowych zasad ochrony wód powierzchniowych oraz braku zagrożenia dla wód płynących i stojących nie przewiduje się zagrożenia dla tego komponentu środowiska.

5.2 WPŁYW NA WODY PODZIEMNE

W podłożu terenu objętego projektem planu występują użytkowe poziomy wodonośne w utworach czwartorzędowych. Nie przewiduje się wystąpienia szczególnego zagrożenia wód podziemnych. Powstanie nowej zabudowy z niedostatecznie rozwiązany systemem odprowadzania ścieków może wpłynąć na stan wód podziemnych. Dla ochrony wód podziemnych ważne będą więc ustalenia przedstawione w zakresie gospodarki ściekowej w rozdziale 5.1. Dla ochrony wód podziemnych kluczowe znaczenie mają działania, które wykraczają poza ramy planowania przestrzennego, takie jak egzekwowanie przez gminę

podłączeń do sieci kanalizacyjnej oraz właściwe zaprojektowanie inwestycji z uwzględnieniem wszelkich potrzebnych zabezpieczeń.

5.3 WPŁYW NA KLIMAT

W szerszej skali realizacja ustaleń planu nie będzie miała zauważalnego wpływu na klimat. Pewnej zmianie ulegnie mikroklimat w bezpośrednim sąsiedztwie terenów, na których będzie powstawała nowa zabudowa, dotyczy to zwłaszcza obecnych terenów rolnych. W związku z tym zwiększy się szorstkość powierzchni ziemi, a co za tym idzie nastąpi zmniejszenie warunków przewietrzania. Lokalnie może to mieć znaczenie dla pogorszenia jakości powietrza w związku z problemem niskiej emisji. Od 26 września 2017 r. na terenie województwa opolskiego obowiązuje tzw. uchwała antysmogowa,¹¹ dzięki której również i w gospodarstwach domowych następuje ograniczenie możliwości lokalizowania źródeł ciepła wykorzystujących najgorsze jakościowo paliwa. W związku z postępującą wymiana kotłów na bardziej ekologiczne oraz wprowadzeniem nakazu montowania w nowych budynkach jedynie kotłów spełniających odpowiednie normy wynikające z uchwały antysmogowej nie przewiduje się zagrożenia związanego ze wzrostem zjawiska niskiej emisji. Zjawisko to będzie już teraz dotyczyło tylko starych kotłów, które powinny być sukcesywnie wymieniane.

Zagadnienia łagodzenia i adaptacji do zmian klimatu

Głównym dokumentem, który wskazuje kierunki łagodzenia skutków zmian klimatu i adaptacji do tych zmian jest wykonany przez Ministerstwo Środowiska „Strategiczny Plan Adaptacji dla sektorów i obszarów wrażliwych na zmiany klimatu do roku 2020 z perspektywą do roku 2030” z 2013 r.¹² Opracowanie SPA 2020 wpisuje się w działania na rzecz osiągnięcia celu nadrzędnego Białej Księgi oraz unijnej strategii adaptacji do zmian klimatu, jakim jest poprawa odporności państw członkowskich na aktualne i oczekiwane zmiany klimatu, w tym lepsze przygotowanie do ekstremalnych zjawisk klimatycznych i pogodowych oraz redukcja kosztów społeczno-ekonomicznych z tym związanych. Do tych gwałtownych zjawisk pogodowych zaliczyć można:

- Huragany, silne wiatry, tzw. ”trąby powietrzne” (tornado), sztormy;
- Gwałtowne opady, a w konsekwencji powódzie i podtopienia, ze szczególnie ostatnio dotkliwymi nagłymi powodziąmi (Flash Flood), które występują nie tylko na terenach górskich, ale także na niżu, a także z osuwiskami gruntów;
- Susze meteorologiczne i hydrograficzne, dotkliwe dla rolnictwa i dla gospodarki wodnej (zaopatrzenie w wodę, żegluga);
- Śnieżyce, gołoledzie, mgły, utrudniające transport lądowy i lotniczy. Zagrożają też budowlom inżynierskim, jak na przykład liniom przesyłowym prądu elektrycznego, powodują również zniszczenia drzewostanów;

¹¹ Uchwała nr XXXII/367/2017 Sejmiku Województwa Opolskiego z dnia 26 września 2017 r. w sprawie wprowadzenia na obszarze województwa opolskiego ograniczeń w zakresie eksploatacji instalacji, w których następuje spalanie paliw

¹² Strategiczny Plan Adaptacji dla sektorów i obszarów wrażliwych na zmiany klimatu do roku 2020 z perspektywą do roku 2030, Ministerstwo Środowiska, Warszawa, 2013 r.

- Upały, które mogą grozić zdrowiu ludzi oraz powodować pożary lasów.

Zakłada się, że wszystkie te zjawiska wymagać będą nowego podejścia do planowania przestrzennego, projektowania budynków i obiektów inżynierskich. Trzeba będzie zwrócić uwagę na przykład na konieczność kształtowania odpowiedniego mikroklimatu w miastach i osiedlach przez tworzenie terenów zieleni, stawów, itp., zapewnienie terenów zielonych wokół osiedli, co m.in. oznacza ograniczanie niekontrolowanej suburbanizacji, czy też zabezpieczenie przed gwałtownymi powodziami przez rozbudowę kanalizacji deszczowej. W tworzeniu planów przestrzegać należy zasady wykluczenia lub istotnego ograniczania lokalizacji budynków w strefach możliwego występowania powodzi rzecznych oraz osuwisk. Szczególną troską należy objąć obiekty potencjalnie niebezpieczne dla zdrowia ludzi i zwierząt (składowiska odpadów, chemikaliów). Zapewnić należy planowanie napowietrznych linii przesyłowych w ten sposób, by w momencie wystąpienia awarii istniały możliwości połączeń awaryjnych do miast. Tego rodzaju działania można nazwać adaptacją do zmian klimatu.¹³

W przypadku miejscowego planu zagospodarowania przestrzennego części miasta Kluczbork należy wskazać, że na analizowanym obszarze nie występują obszary szczególnego zagrożenia powodzią lub osuwiskowe, tak więc pod tym względem nie zaistniała potrzeba wprowadzania ustaleń, które będą miały na celu łagodzenie i adaptację do zmian klimatu.

W zakresie przeciwdziałania tak ekstremalnym zjawiskom jak grad, tornada i huragany na dzień dzisiejszy niewiele można zrobić, zwłaszcza w kontekście mpzp. Kluczowe znaczenie będą miały tu już konkretne rozwiązania techniczne budynków, a także systemy powiadamiania mieszkańców (np. Alerty RCB, które pozwalają na ukrycie się i zabezpieczenie przedmiotów narażonych na porwanie przez wiatr, zabezpieczenie samochodów, szyb w budynkach, zwierząt gospodarskich itp.).

W zakresie przeciwdziałania gwałtownym opadom oraz suszom mpzp ma z kolei dużą rolę do odegrania. Najistotniejsze jest tu zachowanie części terenów zieleni urządzonej, terenów ogrodów działkowych i terenów rolnych. Dla poszczególnych terenów z możliwością urbanizacji wskazano współczynniki powierzchni biologicznie czynnej, które pozwolą na zachowanie części obszarów w obrębie terenów zurbanizowanych jako terenów zielonych np. w formie trawników, zieleńców czy ogrodów. Ukształtowanie analizowanego terenu oraz brak większych wód powierzchniowych pozwala również stwierdzić, że nie jest ono narażone na skutki występowania nawałnych opadów (tzw. flash floods). Nie występują tu duże drogi o znacznym nachyleniu, rozległe powierzchnie utwardzone, tereny o charakterze bezodpływowych niecek. Woda nawet w przypadku nawałnego deszczu może odpłynąć na tereny zieleni urządzonej lub zostać wchłonięta w obrębie przydomowych trawników i ogrodów.

Istotnym elementem ochrony przed zmianami klimatu jest pozostawienie części terenów wolnych od zabudowy, tak by pełniły funkcję zieleni urządzonej, co z kolei ma znaczenie dla ochrony zdrowia ludzkiego przed skutkami upałów i susz. Nawet niewielkie powierzchnie zielone wpływają pozytywnie na samopoczucie człowieka. W otoczeniu miasta

¹³ Radziejowski J., Planowanie przestrzenne jako sposób adaptacji do zmian klimatu i przeciwdziałania zjawisku rozlewania się miast, Tekst wykładu, wygłoszonego w UCBS dnia 20 marca 2014 r.

znajdują się rozległe tereny rolne i otwarte i pozostaną one w stanie bieżącym, będą pełniły istotną funkcję dla łagodzenia mikroklimatu.

W zakresie gospodarki wodno-ściekowej oraz infrastruktury technicznej projekt planu wskazuje założenia zgodne z obowiązującymi przepisami, które nie będą przyczyniały się do pogłębiania zmian klimatu. Nie wskazuje się na analizowanym obszarze przeznaczeń, które mogłyby pociągać za sobą możliwość realizacji obiektów, które powodowałyby znaczące emisje gazów cieplarnianych.

W ujęciu generalnym projekt planu wskazuje przeznaczenia terenu, które nie wykraczają poza normalne korzystanie ze środowiska i nie będą przyczyniały się do występowania znaczących zmian klimatu. W tym kontekście miejscowy plan zagospodarowania przestrzennego dla części miasta Kluczbork spełnia wymagania w zakresie łagodzenia i adaptacji do zmian klimatu.

5.4 POWIERZCHNIA ZIEMI

5.4.1 WPŁYW NA UKSZTAŁTOWANIE TERENU

Budowa nowych obiektów o charakterze mieszkaniowym, usługowym, produkcyjnym lub dróg (zwłaszcza przebudowa dróg w kierunku KDS i KDR) może wpłynąć na przekształcenie powierzchni terenu, w niektórych przypadkach będzie miała ona charakter znaczących przekształceń. W zdecydowanej większości przypadków przy realizacji nowej zabudowy nie należy spodziewać się jednak znaczących przekształceń, projekt planu nie przewiduje bowiem wielkoskalowych przedsięwzięć takich jak odkrywkowe kopalnie, składowiska odpadów czy inne obiekty, których budowa związana jest z przemieszczaniem znaczącej ilości mas ziemnych. Zmiany powierzchni ziemi należy uznać za nieuniknione, towarzyszące wprowadzeniu każdego typu inwestycji, jednocześnie jednak nie powodujące w przeważającej ilości przypadków znaczących przekształceń morfologii terenu.

5.4.2 WPŁYW NA GLEBY

Przy powstaniu planowanej zabudowy istniejące tu gleby ulegną w większości zniszczeniu. Zdecydowana większość terenów, które obecnie nie są zabudowane, a które zmienią zagospodarowanie to grunty orne pozostające w uprawie. Projekt planu przewiduje pozostawienie minimalnej powierzchni biologicznie czynnej dla poszczególnych terenów, pomimo to przewiduje się, że tereny poddane pod zabudowę zostaną bezpowrotnie stracone dla rolnictwa. Należy pamiętać, że w świetle obowiązującego prawa zgodnie z ustawą z dnia 3 lutego 1995 r. o ochronie gruntów rolnych i leśnych (t.j. Dz. U. z 2022 r. poz. 2409) przekształcenie gleb klasy III na cele nierolnicze oraz gruntów leśnych na cele nieleśne w miejscowym planie zagospodarowania przestrzennego poza obszarami miast wymaga zgody odpowiedniego organu. Na terenie objętym planem nie nastąpi konieczność zmiany przeznaczenia gruntów III klasy na cele nierolnicze, gdyż obszar objęty mpzp znajduje się na terenie miasta. Nie nastąpi również konieczność zmiany przeznaczenia gruntów leśnych na cele nieleśne, gdyż grunty leśne nie występują na tym terenie.

5.5 WPŁYW NA ZASOBY NATURALNE

W podłożu terenu objętego mpzp nie występują jakiegokolwiek złoża kopalin, obszary lub tereny górnicze, nie przewiduje się wpływu na te elementy środowiska.

5.6 WPŁYW NA PRZYRODĘ OŻYWIONĄ

Generalnie zaproponowane w projekcie miejscowego planu zagospodarowania przestrzennego przeznaczenia terenu opierają się na istniejącym zagospodarowaniu terenu, a także na ustaleniach obowiązujących mpzp, nie mniej ustalono tu również tereny na których urbanizacja będzie rozwijała się dość mocno, w zdecydowanej mierze będzie to jednak uzupełnienie, czy też rozwinięcie stanu istniejącego. Jako nowe tereny z możliwością urbanizacji zarówno w stosunku do stanu istniejącego, jak i do obowiązujących mpzp należy wskazać znajdujące się po zachodniej stronie linii kolejowej tereny 7U-P i 8U-P oraz tereny PEF-RN. Spośród nowych większych terenów zabudowy mieszkaniowej wskazano tereny 7MN – 12MN znajdujące się na północ od ul. ks. Skorupki. Niezabudowane do tej pory tereny, które wskazano pod zabudowę usługową, wielorodzinną i jednorodziną znajdują się również na wschód od ul. kard. S. Wyszyńskiego, przy czym te tereny były już wskazywane w obowiązujących mpzp. Spośród nowych dróg (w znaczeniu jako zupełnie nowy element zagospodarowania) wskazywano nowe drogi klasy zbiorcza, lokalna i dojazdowa oraz drogi wewnętrzne. Nowe drogi miałyby obsługiwać nowo wyznaczone tereny budowlane i często stanowią one przedłużenie istniejących już dróg. Obecnie wiele dróg jest utwardzonych do miejsca, gdzie istnieje zabudowa, dalej zaś mają charakter dróg gruntowych, które stopniowo zanikają lub też służą do przejazdu tylko maszynom rolnym. W zdecydowanej większości drogi te poprowadzono po istniejących drogach gruntowych lub polach, nie wkraczają one na wartościowe przyrodniczo siedliska. Drogi Obwodnica 30-lecia samorządu terytorialnego oraz DK nr 11, 42 i 45 już istnieją, ale planuje się zmianę ich kategorii na wyższe, odpowiednio obwodnica ma stać się drogą główną ruchu przyspieszonego KDR, zaś droga krajowa trasą ekspresową KDS. Generalnie można wskazać, że urbanizacja miasta będzie w przyszłości przesuwana się w kierunku zajęcia gruntów ornych, które do tej pory występowały w części północno-wschodniej, północnej i północno-zachodniej miasta. Jest to naturalny kierunek, zważywszy, że część centralna jest już zabudowana, a na obrzeżach części północnej powstały drogi, które powodują, że dojazd jest tu bardzo dogodny.

Należy zaznaczyć, że zdecydowana większość nowych przeznaczeń terenów oraz dróg była już wskazywana w mpzp z lat poprzednich. Pomimo dość dużego programu urbanizacji za pozytywne należy jednak uznać, że projekt mpzp wskazuje również tereny, które będą stanowiły zasób przyrodniczy miasta. Są to tereny zieleni urządzonej ZP (w różnych miejscach centralnej części miasta), tereny ogródków działkowych ZD (część północna i północno-zachodnia) oraz tereny rolne R (część północna i północno-wschodnia). Tereny te pozostawiono wolne od zabudowy i będą stanowiły przeciwwagę dla procesów urbanizacyjnych.

W projekcie mpzp uwzględniono również szereg uwarunkowań środowiskowych i kulturowych, m.in. występowanie obiektów o charakterze zabytkowym, pomników przyrody, cieków, terenów zieleni urządzonej, ogródków działkowych, terenów rolnych,

a także infrastruktury technicznej. Zostały one szczegółowo wymienione w tekście planu i wskazane w części rysunkowej. W generalnym ujęciu, choć miejscami skala zmian będzie duża, na obszarach przewidzianych w planie do urbanizacji nie występują stanowiska roślin chronionych czy cenne siedliska przyrodnicze, a zmiana planu nie przyczyni się do znaczącego pogorszenia stanu środowiska przyrodniczego.

5.7 WPŁYW NA OBSZARY CHRONIONE NA PODSTAWIE USTAWY Z 16 KWIETNIA 2004 r. ORAZ NA KORYTARZE EKOLOGICZNE

Wpływ na tereny i obiekty chronione

Obecnie na terenie objętym opracowaniem znajdują się dwa pomniki przyrody, zostały one wskazane zarówno w części rysunkowej, jak i tekstowej planu. Dla tych drzew obowiązują przepisy odrębne i nie przewiduje się ich zagrożenia. Poza tymi dwoma pomnikami przyrody brak jest innych form ochrony przyrody, w tym form obszarowych. Nie wskazywano też na analizowanym terenie obszarów proponowanych do objęcia ochroną, gdyż brak jest tu jakichkolwiek szczególnie cennych siedlisk przyrodniczych.

Wpływ na korytarze ekologiczne

W literaturze¹⁴ przedmiotu na analizowanym terenie nie wskazywano występowania korytarzy ekologicznych. Teren miasta jest w dużej mierze zurbanizowany i duże zwierzęta kopytne czy drapieżne nie mają tu żadnej możliwości migracji. Dużą barierą ekologiczną jest tu linia kolejowa przecinająca zachodnią część miasta oraz droga krajowa nr 11, 42 i 45. Teren rolne znajdujące się w części północno-wschodniej i północno-zachodniej miasta mogłyby pełnić taką funkcję, ale ze względu na istniejące już, wyżej wymienione bariery jakakolwiek migracja większych ssaków jest tu już mocno ograniczona. Na terenie miasta nie znajdują się większe doliny cieków, zbiorniki powierzchniowe, ciągi stawów itp. obiekty, które mogłyby stanowić elementy zachęcające ptaki do migracji. Ustalenia planu nie zmienią tego stanu rzeczy, teren objęty mpzp pozostanie w dalszym ciągu ograniczony dla możliwości migracji większych ssaków.

5.8 WPŁYW NA KRAJOBRAZ

Ideą projektu mpzp jest uzupełnienie istniejącego układu urbanistycznego, będzie ono jednak w wielu miejscach znaczące. Przyjęty w miejscowym planie kierunek rozwoju analizowanego terenu wpłynie znacząco na zmianę krajobrazu gminy, krajobraz wiejski (rolniczy pól wielkoobszarowych) będzie tu ustępował na rzecz krajobrazu podmiejskich dzielnic z zabudową mieszkaniową jednorodzinną oraz na krajobraz terenów przemysłowo-usługowych. W zapisach projektu planu znalazły się wskaźniki zagospodarowania i użytkowania terenów oraz zasady kształtowania ładu przestrzennego, które powinny zabezpieczyć właściwe kształtowanie się krajobrazu, nie mniej jednak krajobraz ulegnie znaczącej zmianie. Za szczególnie istotne należy uznać pozostawienie wolnym od zabudowy

¹⁴ Jędrzejewski W., Nowak S., Stachura K., Skierczyński M., Mysłajek R. W., Niedziałkowski K., Jędrzejewska B., Wójcik J. M., Zalewska H., Pilot M., Górny M., Kurek R.T., Ślusarczyk R. Projekt korytarzy ekologicznych łączących Europejską Sieć Natura 2000 w Polsce. Zakład Badania Ssaków PAN, Białowieża 2011 r.;

terenów zieleni urządzonej w centrum, terenów ogródków działkowych i terenów rolnych w części północnej i północno-wschodniej.

5.9 WPŁYW NA ZABYTKI I OBIEKTY O WARTOŚCIACH KULTUROWYCH

Na terenie objętym opracowaniem zlokalizowane są obiekty ujęte w Rejestrze Zabytków, w Gminnej Ewidencji Zabytków, a także powierzchniowe stanowiska archeologiczne. W projekcie planu ustalono również strefy ochrony konserwatorskiej. Wszystkie te obiekty i strefy zostały wskazane w projekcie planu, ustalono dla nich szczegółowe zasady zagospodarowania uwzględniające ich zabytkowy charakter. W związku z ustaleniami projektu planu nie przewiduje się zagrożenia dla zabytków i obiektów o wartościach kulturowych.

5.10 WPŁYW NA WARUNKI I JAKOŚĆ ŻYCIA MIESZKAŃCÓW

5.10.1 JAKOŚĆ POWIETRZA ATMOSFERYCZNEGO

Projekt planu nie wprowadza funkcji, które mogłyby wpłynąć na potencjalne pogorszenie jakości powietrza atmosferycznego. O ile zagrożenie ze strony obiektów usługowych i przemysłowych jest zwykle niewielkie, ponieważ muszą one spełnić szereg norm ujętych w prawie ochrony środowiska oraz objęte są bieżącym systemem monitoringu, kontroli oraz pozwoleń, o tyle poważnym zagrożeniem jest poszerzenie się funkcji mieszkaniowej (tereny MN) na każdym z trzech terenów, które ciągle są głównym sprawcą zanieczyszczeń w formie tzw. „niskiej emisji”. W celu przeciwdziałania temu negatywnemu zjawisku projekt planu wprowadza nakaz stosowania proekologicznych i wysokosprawnych źródeł energii cieplnej, charakteryzujących się brakiem lub niską emisją substancji do powietrza.

Należy zaznaczyć, że systemy obsługi grzewczej pozostają poza kontrolą służb ochrony środowiska, a rozwiązanie problemu niskiej emisji wymaga podjęcia działań, które wykraczają poza ramy miejscowego planu zagospodarowania. Od 26 września 2017 r. na terenie województwa opolskiego obowiązuje tzw. uchwała antysmogowa¹⁵, dzięki której również i w gospodarstwach domowych nastąpi ograniczenie możliwości lokalizowania źródeł ciepła wykorzystujących najgorsze jakościowo paliwa. W związku z postępującą wymiana kotłów na bardziej ekologiczne oraz wprowadzeniem nakazu montowania w nowych budynkach jedynie kotłów spełniających odpowiednie normy wynikające z uchwały antysmogowej nie przewiduje się zagrożenia związanego ze wzrostem zjawiska niskiej emisji. Projekt mpzp dopuszcza na niektórych terenach możliwość lokalizowania urządzeń wytwarzających energię z odnawialnych źródeł energii w postaci farm fotowoltaicznych w tym o mocy przekraczającej 500 kW oraz terenów PEF-RN. Jak pokazały już lata praktyki obiekty tego typu nie powodują jakichkolwiek emisji zanieczyszczeń do powietrza, a ich strefa oddziaływania jest wyznaczona po granicy terenów na których są lokowane.

¹⁵ Uchwała nr XXXII/367/2017 Sejmiku Województwa Opolskiego z dnia 26 września 2017 r. w sprawie wprowadzenia na obszarze województwa opolskiego ograniczeń w zakresie eksploatacji instalacji, w których następuje spalanie paliw;

Projekt planu nie przewiduje realizacji dróg o wysokich klasach w pobliżu zabudowy mieszkaniowej jednorodzinnej, które mogłyby wpływać na zanieczyszczenie powietrza. Planowana jest przebudowa istniejących w części północnej dróg na drogi klasy KDR i KDS (przebudowa Obwodnicy 30-lecia samorządu terytorialnego oraz DK nr 11, 42 i 45), drogi tego typu mogą generować znaczący hałas i zanieczyszczenie powietrza, jednak w przypadku analizowanego terenu są one znacznie oddalone od terenów mieszkaniowych i zaistnieje możliwość ograniczenia negatywnych oddziaływań. Należy podkreślić, że bez względu na formę powstawania zanieczyszczeń, to na przedsiębiorcach lub inwestorach spoczywał będzie, zgodnie z obowiązującymi przepisami, obowiązek ograniczenia tego negatywnego oddziaływania. Dokładny wpływ przedsięwzięcia na środowisko winien zostać zbadany i opisany w raporcie oddziaływania na środowisko. W razie wykazania przekroczeń wymagane będzie wprowadzenie działań minimalizujących i zapobiegawczych.

5.10.2 KLIMAT AKUSTYCZNY

Dopuszczalne poziomy hałasu powinny odpowiadać wymaganiom rozporządzenia Ministra Środowiska z dnia 14 czerwca 2007 r. w sprawie dopuszczalnych poziomów hałasu w środowisku (t.j. Dz. U. z 2014 r. poz. 112). Prowadzenie działalności na jakichkolwiek terenach (czy to usługowych, czy przemysłowych, czy zabudowy mieszkaniowej jednorodzinnej) nie powinno powodować przekroczenia standardów jakości środowiska, o czym wyraźnie mówi art. 144 ust. 1 ustawy Prawo ochrony środowiska. W dalszej części w ust. 2 tego artykułu jest wyraźny nakaz dotyczący ewentualnego oddziaływania na środowisko i tereny sąsiednie, tj. eksploatacja instalacji powodująca wprowadzanie gazów lub pyłów do powietrza, emisje hałasu oraz wytwarzanie pól elektromagnetycznych nie powinna powodować przekroczenia standardów jakości środowiska, poza terenem do którego prowadzący instalację ma tytuł prawny.

Na analizowanym terenie projekt planu nie wprowadza obiektów, które mogą mieć znaczący potencjalny wpływ na pogorszenie klimatu akustycznego, jak np. nowe rozwiązania drogowe wysokich klas czy rozległe tereny przemysłowe. Niewątpliwie jednak wprowadzenie urbanizacji na nowe tereny spowoduje pogorszenie jakości klimatu akustycznego, nie będzie to jednak oddziaływanie o charakterze znaczącym. Na dzień dzisiejszy na terenach rolnych właściwie brak jest jakichkolwiek emitorów hałasu. Po wprowadzeniu różnego typu zabudowy np. zabudowy mieszkaniowej jednorodzinnej czy usługowej na tereny niezainwestowane pogorszy się jakość klimatu akustycznego, czego muszą być świadome osoby wybierające to miejsce dla przyszłego zamieszkania. Ze względu jednak na skalę nowych do urbanizacji terenów będą to oddziaływania nieznaczne, mające bardzo ograniczony zasięg. Projekt mpzp dopuszcza na niektórych terenach możliwość lokalizowania urządzeń wytwarzających energię z odnawialnych źródeł energii w postaci farm fotowoltaicznych w tym o mocy przekraczającej 500 kW oraz tereny PEF-RN. Jak pokazały już lata praktyki obiekty tego typu nie powodują jakichkolwiek emisji hałasu, a ich strefa oddziaływania jest wyznaczona po granicy terenów na których są lokowane. Projekt planu nie przewiduje realizacji dróg o wysokich klasach w pobliżu zabudowy mieszkaniowej jednorodzinnej, które mogłyby wpływać na zanieczyszczenie powietrza. Planowana jest przebudowa istniejących w części północnej dróg na drogi klasy KDR i KDS (przebudowa Obwodnicy 30-lecia samorządu terytorialnego oraz DK nr 11, 42 i 45),

drogi tego typu mogą generować znaczący hałas i zanieczyszczenie powietrza, jednak w przypadku analizowanego terenu są one znacznie oddalone od terenów mieszkaniowych i zaistnieje możliwość ograniczenia negatywnych oddziaływań. Należy jednocześnie podkreślić, że zgodnie z obowiązującym prawem jakość klimatu akustycznego, za wyjątkiem dróg, nie może przekroczyć ustalonych standardów, w związku z czym w razie wystąpienia jakichkolwiek przekroczeń właściciel terenu będzie zobowiązany do ograniczenia uciążliwości. W projekcie planu, zgodnie z art. 114 ust. 1 Prawa Ochrony Środowiska wskazano, które z terenów należą do poszczególnych rodzajów terenów o których mowa w art. 113 ust. 2 pkt 1.

5.10.3 POLA ELEKTROMAGNETYCZNE

Podobnie jak w przypadku emisji zanieczyszczeń i hałasu, wprowadzanie do środowiska pól elektromagnetycznych obostrzone jest szeregiem przepisów oraz systemu kontroli, stojących poza systemem planowania przestrzennego. Projekt planu dopuszcza lokalizację obiektów telefonii komórkowej, których lokalizacja każdorazowo będzie jednak podlegała weryfikacji pod kątem oddziaływań elektromagnetycznych na zdrowie ludzi. Projekt nie określa konkretnych miejsc, zapis jest ogólny. Należy jednak dodać, że zgodnie z ustawą z dnia 7 maja 2010 r. o wspieraniu rozwoju usług i sieci telekomunikacyjnych (Dz. U. z 2023 poz. 733 ze zm.) miejscowy plan zagospodarowania przestrzennego nie może ustanawiać zakazów, a przyjmowane w nim rozwiązania nie mogą uniemożliwiać rozwoju telefonii komórkowej.

Na analizowanym terenie istnieje już stacje transformatorowe i linie napięć. Projekt planu uwzględnia i zachowuje ich przebieg oraz pasy techniczne wokół nich, stanowiące jednocześnie strefy ochronne. Lokalizacja w projekcie planu terenów pod zabudowę mieszkaniową uwzględnia istnienie tych linii i stref.

5.10.4 GOSPODARKA ODPADAMI

Ze względu na przyrost zagospodarowania głównie terenów produkcyjno-usługowych oraz składowo-magazynowych, ale także i zabudowy mieszkaniowej niewątpliwie wzrośnie też ilość powstających odpadów. Projekt planu nie wprowadza nowych składowisk odpadów czy innych instalacji komunalnych do przetwarzania odpadów. Bieżąca gospodarka odpadowa zwyczajowo umożliwia czasowe magazynowanie w granicach działek zgodnie z obowiązującymi przepisami. Jednocześnie gospodarka odpadami obostrzona jest szeregiem przepisów oraz systemu kontroli, stojących poza systemem planowania przestrzennego. Jest ona regulowana ustawą z 14 grudnia 2012 r. o odpadach, ustawą z dnia 13 września 1996 r. o utrzymaniu czystości i porządku w gminach oraz odpowiednimi uchwałami Rady Gminy. Projekt planu w zakresie gospodarki odpadami odwołuje się w tym zakresie do w/w przepisów odrębnych.

5.10.5 ZAGROŻENIE POWODZIOWE

Na analizowanym terenie nie stwierdzono występowania zagrożeń powodziowych, nie zaistniała więc potrzeba wprowadzania zapisów dotyczących tego typu zjawisk.

5.10.6 ZAGROŻENIE OSUWISKOWE

Na analizowanym obszarze nie stwierdzono występowania zagrożeń ruchami masowymi ziemi, nie zaistniała więc potrzeba wprowadzania zapisów dotyczących tego typu zjawisk.

6. PRZEWIDYWANE MOŻLIWOŚCI TRANSGRANICZNEGO ODDZIAŁYWANIA NA ŚRODOWISKO

Projekt planu nie wprowadza funkcji, które mogłyby potencjalnie transgranicznie oddziaływać na środowisko.

7. ROZWIĄZANIA MAJĄCE NA CELU ZAPOBIEGANIE, OGRANICZANIE LUB KOMPENSACJE PRZYRODNICZĄ NEGATYWNYCH ODDZIAŁYWAŃ NA ŚRODOWISKO

W projekcie miejscowego planu zagospodarowania przestrzennego analizowanego terenu zaproponowano rozwiązania mające na celu zapobieganie i ograniczanie negatywnych oddziaływań na środowisko.

W szczególności zaproponowano:

- Szczegółowe rozwiązania w zakresie gospodarki ściekami;
- Sposób postępowania z odpadami winien być zgodny z planami gospodarki odpadami i przepisami odrębnymi dotyczącymi tych zagadnień;
- Zaopatrzenie w wodę z sieci wodociągowej z wykorzystaniem istniejących oraz projektowanych wodociągów rozdzielczych;
- Szczegółowe zapisy dotyczące zasad kształtowania zabudowy i zagospodarowania terenów;
- Uwzględniono występowanie złóż kopalin, obszarów i terenów górniczych;
- Uwzględniono występowanie terenów zieleni urządzonej, ogródków działkowych oraz terenów rolnych w części północnej poprzez ich pozostawienie;
- Uwzględniono występowanie elementów zabytkowych;

W projekcie mpzp nie wprowadzono zapisów dotyczących kompensacji przyrodniczej. Zakres kompensacji przyrodniczej może zostać określony, zgodnie z art. 75 ust. 4 i 5 prawa ochrony środowiska w pozwoleniu na budowę lub w decyzji o środowiskowych uwarunkowaniach. Ze względu na charakter planu oraz brak znaczących negatywnych oddziaływań na elementy środowiska w prognozie oddziaływania na środowisko nie proponuje się działań zapobiegawczych lub minimalizujących negatywne oddziaływania.

8. MOŻLIWOŚCI ROZWIĄZAŃ ALTERNATYWNYCH DLA OBSZARU NATURA 2000

W projekcie miejscowego planu zagospodarowania przestrzennego części miasta Kluczbork nie wprowadza się form zagospodarowania, które mogłyby wpłynąć negatywnie na jakiegokolwiek siedliska i gatunki chronione w obszarach Natura 2000, w związku z czym nie było

potrzeby wprowadzenia jakichkolwiek rozwiązań alternatywnych. W związku z powyższym stwierdza się, że zapisy projektu mpzp nie wpłyną na:

- pogorszenie stanu siedlisk przyrodniczych i siedlisk gatunków roślin i zwierząt, dla których ochrony wyznaczono obszar Natura 2000;
- negatywnie na gatunki, dla których ochrony został wyznaczony obszar Natura 2000;
- pogorszenie integralności obszaru Natura 2000 lub jego powiązania z innymi obszarami.

W związku z powyższym nie zaistniała potrzeba rozpatrywania rozwiązań alternatywnych.

9. PROPOZYCJE DOTYCZĄCE PRZEWIDYWANYCH METOD ANALIZY SKUTKÓW REALIZACJI POSTANOWIEŃ PROJEKTOWANEGO PLANU ORAZ CZĘSTOTLIWOŚCI JEJ PRZEPROWADZANIA

Na etapie projektu planu nie wprowadzono konkretnych rozwiązań mających na celu analizę skutków realizacji oraz częstotliwości jej przeprowadzania. Zakres planu określony w ustawie z dnia 27 marca 2003 roku o planowaniu i zagospodarowaniu przestrzennym (t.j. Dz. U. 2023 r., poz. 977 ze zm.) oraz w rozporządzeniu Ministra Infrastruktury z dnia 26 sierpnia 2003 r. w sprawie wymaganego zakresu projektu miejscowego planu zagospodarowania przestrzennego (Dz. U. Nr 164, poz. 1587) nie przewiduje możliwości określenia monitoringu w miejscowym planie zagospodarowania przestrzennego. Jednocześnie skutki realizacji postanowień planu będą podlegały bieżącemu monitoringowi odpowiednich służb ochrony środowiska, służb ochrony przyrody, organów administracji oraz organizacji ekologicznych. Bardzo ważna jest również postawa obywateli, którzy powinni reagować natychmiastową interwencją w przypadku stwierdzenia wystąpienia uciążliwości.

10. STRESZCZENIE W JĘZYKU NIESPECJALISTYCZNYM

Projekt planu obejmuje północną część miasta Kluczbork o powierzchni ok. 615 ha i procedowany jest uchwałą Nr XXXIII/508/21 Rady Miejskiej w Kluczborku z dnia 30 czerwca 2021 r. Projekt planu po wejściu w życie powodował będzie utratę mocy obowiązujących miejscowych planów zagospodarowania przestrzennego z lat poprzednich wymienionych w rozdziale 1.1, które mają pokrycie na całym analizowanym terenie. Celem zmiany mpzp była aktualizacja przeznaczeń terenu ze względu na uchwalenie zmiany suikzp, a także uwzględnienie potrzeb mieszkańców oraz przedsiębiorców. Istotnym celem była również integracja kilku istniejących tu mpzp, tak aby powstał jeden spójny plan miejscowy odpowiadający obecnemu stanowi prawnemu.

Generalnie zaproponowane w projekcie miejscowego planu zagospodarowania przestrzennego przeznaczenia opierają się na istniejącym zagospodarowaniu terenu, a także na ustaleniach obowiązujących mpzp, nie mniej ustalono tu również tereny na których urbanizacja będzie rozwijała się dość mocno, w zdecydowanej mierze będzie to jednak uzupełnienie, czy też rozwinięcie stanu istniejącego. Jako nowe tereny z możliwością urbanizacji zarówno w stosunku do stanu istniejącego, jak i do obowiązujących

mpzp należy wskazać znajdujące się po zachodniej stronie linii kolejowej tereny 7U-P i 8U-P oraz tereny PEF-RN. Spośród nowych większych terenów zabudowy mieszkaniowej wskazano tereny 7MN – 12MN znajdujące się na północ od ul. ks. Skorupki. Niezabudowane do tej pory tereny, które wskazano pod zabudowę usługową, wielorodzinną i jednorodziną znajdują się również na wschód od ul. kard. S. Wyszyńskiego, przy czym te tereny były już wskazywane w obowiązujących mpzp. Spośród nowych dróg (w znaczeniu jako zupełnie nowy element zagospodarowania) wskazywano nowe drogi klasy zbiorcza, lokalna i dojazdowa oraz drogi wewnętrzne. Nowe drogi miałyby obsługiwać nowo wyznaczone tereny budowlane i często stanowią one przedłużenie istniejących już dróg. Obecnie wiele dróg jest utwardzonych do miejsca, gdzie istnieje zabudowa, dalej zaś mają charakter dróg gruntowych, które stopniowo zanikają lub też służą do przejazdu tylko maszynom rolnym. W zdecydowanej większości drogi te poprowadzono po istniejących drogach gruntowych lub polach, nie wkraczają one na wartościowe przyrodniczo siedliska. Drogi Obwodnica 30-lecia samorządu terytorialnego oraz DK nr 11, 42 i 45 już istnieją, ale planuje się zmianę ich kategorii na wyższe, odpowiednio obwodnica ma stać się drogą główną ruchu przyspieszonego KDR, zaś droga krajowa trasą ekspresową KDS. Generalnie można wskazać, że urbanizacja miasta będzie w przyszłości przesuwająca się w kierunku zajęcia gruntów ornych, które do tej pory występowały w części północno-wschodniej, północnej i północno-zachodniej miasta. Jest to naturalny kierunek, zważywszy, że część centralna jest już zabudowana, a na obrzeżach części północnej powstały drogi, które powodują, że dojazd jest tu bardzo dogodny.

Należy zaznaczyć, że zdecydowana większość nowych przeznaczeń terenów oraz dróg była już wskazywana w mpzp z lat poprzednich. Pomimo dość dużego programu urbanizacji za pozytywne należy jednak uznać, że projekt mpzp wskazuje również tereny, które będą stanowiły zasób przyrodniczy miasta. Są to tereny zieleni urządzonej ZP (w różnych miejscach centralnej części miasta), tereny ogródków działkowych ZD (część północna i północno-zachodnia) oraz tereny rolne R (część północna i północno-wschodnia). Tereny te pozostawiono wolne od zabudowy i będą stanowiły przeciwwagę dla procesów urbanizacyjnych.

W projekcie mpzp uwzględniono również szereg uwarunkowań środowiskowych i kulturowych, m.in. występowanie obiektów o charakterze zabytkowym, pomników przyrody, cieków, terenów zieleni urządzonej, ogródków działkowych, terenów rolnych, a także infrastruktury technicznej. Zostały one szczegółowo wymienione w tekście planu i wskazane w części rysunkowej. W generalnym ujęciu, choć miejscami skala zmian będzie duża, na obszarach przewidzianych w planie do urbanizacji nie występują stanowiska roślin chronionych czy cenne siedliska przyrodnicze, a zmiana planu nie przyczyni się do znaczącego pogorszenia stanu środowiska przyrodniczego.

Prognoza ma na celu określenie prawdopodobnych skutków realizacji ustaleń planu na poszczególne elementy środowiska w ich wzajemnym powiązaniu, w szczególności na ekosystemy, krajobraz, a także na ludzi, dobra materialne i dobra kultury. Została ona wykonana zgodnie z obowiązującym przepisami.

Miejscowym planem zagospodarowania przestrzennego objęto północną część terenu miasta Kluczbork o powierzchni ok. 615 ha, powierzchnia całego miasta to ok. 1230 ha, zaś całego obszaru gminy miejsko-wiejskiej 21620 ha. Na obszarze objętym opracowaniem sieć hydrograficzna jest bardzo uboga, a cieką mają charakter niewielkich rowów melioracyjnych, pełnią również funkcję kanalizacji deszczowej. Z cieków które posiadają własne hydronimy na terenie objętym opracowaniem wydzieli się tylko Dopytyw spod Kluczborka w części północnej, Starą Stobrawą w części południowej oraz Kanał Miejski w części wschodniej. Stara Stobrawa jest częściowo zarurowana. Na obszarze objętym opracowaniem występują piętra wodonośne w utworach czwartorzędu, wyznaczono tu Główny Zbiornik Wód Podziemnych nr 324 Dolina Kopalna Kluczbork. Gleby na terenie objętym opracowaniem pozostające w uprawie występują w części północno-wschodniej i północno-zachodniej. Dominują tu grunty orne klas RIIIa, RIIIb, RIVa i RIVb. Grunty orne użytkowane są tu głównie w formie wielkopowierzchniowych upraw polowych. W podłożu terenu objętego mpzp nie występują jakiegokolwiek udokumentowane złoża kopalin, nie zostały tu również ustanowione obszary i tereny górnicze. Teren objęty miejscowym planem zagospodarowania przestrzennego obejmuje północną część miasta Kluczbork. Wyróżnia się tu część centralna z zabytkowym starym miastem, przy czym w obrębie terenu objętego mpzp znajdują się tylko jego część północna, granica terenu biegnie ul. Zamkową, sam Rynek znajduje się na południe od terenu objętego mpzp. Teren starego miasta otacza zwarta zabudowa usługowa, centrotwórcza oraz mieszkaniowa wielorodzinna powstała w latach 50 i 60 XX w. Na północ od zwartej zabudowy centrum miasta znajdują się dwa osiedla zabudowy wielorodzinnej z wielkiej płyty powstałe w latach 70 i 80 XX w. Niemal całą centralną i południową część terenu objętego mpzp zajmuje zwarta zabudowa usługowa lub mieszkaniowa wielorodzinna. Bardziej zwarte tereny zabudowy mieszkaniowej jednorodzinnej występują w części północnej i północno-wschodniej obszaru objętego mpzp i obecnie trwa proces poszerzania się tej zabudowy. Na terenie miasta niewiele jest terenów zielonych, z większych parków i skwerów należy wymienić tylko skwer im. Ks. J. Dzierżonia u zbiegu ul. L. Waryńskiego i ul. Byczyńskiej. Niewielkie powierzchnie skwerów i trawników występują pomiędzy poszczególnymi budynkami na terenie osiedli zabudowy wielorodzinnej, przy szkołach i przy kościele pw. Najświętszego Serca Pana Jezusa. Duże znaczenie dla mieszkańców mają trzy duże powierzchnie rodzinnych ogrodów działkowych. Generalnie więc na terenie objętym mpzp brak jest jakiegokolwiek wartościowych siedlisk przyrodniczych czy stanowisk roślin chronionych. Centrum miasta jest zabudowane, a w jego otoczeniu występują wielkopowierzchniowe grunty orne, ogródki działkowe, tereny przemysłowo-usługowe i tereny kolejowe. Obecnie spośród form ochrony przyrody na terenie objętym opracowaniem znajdują się dwa pomniki przyrody. Poza tymi dwoma pomnikami przyrody brak jest innych form ochrony przyrody, w tym form obszarowych. Nie wskazywano też na analizowanym terenie obszarów proponowanych do objęcia ochroną, gdyż brak jest tu jakiegokolwiek szczególnie cennych siedlisk przyrodniczych. Na terenie miasta Kluczbork występuje szereg form zabytkowych, przede wszystkim jest to teren starego miasta traktowany jako jednolita kompozycja urbanistyczna. Prócz samego starego miasta obiektami zabytkowymi są głównie domy i kamienice oraz budynek więzienia i domu zakonnego. Na terenie objętym mpzp znajduje się również pięć stanowisk archeologicznych. Pełne

zestawienie obiektów zabytkowych znajduje się w tekście planu, w którym określa się również ich lokalizację na rysunku projektu.

W wyniku powstania nowych terenów zurbanizowanych może wystąpić wpływ na wody powierzchniowe i podziemne, projekt planu wprowadza jednak odpowiednie zapisy dotyczące odprowadzania ścieków. Gleby oraz rolnicza przestrzeń produkcyjna na terenie objętym zmianą zostaną przekształcone i zdegradowane na skutek urbanizacji. Na terenie planowanym pod zabudowę istniejące środowisko ulegnie całkowitej degradacji i przekształcone w kierunku przydomowych zieleńców i ogrodów na obszarach przestrzeni biologicznie czynnej, brak tu jednak cennych walorów przyrodniczych. Przekształcane będą głównie grunty orne. Reasumując na terenach przeznaczonych w projekcie planu do zabudowy nie występują stanowiska roślin chronionych czy cenne siedliska przyrodnicze, a projekt planu nie przyczyni się do znaczącego pogorszenia stanu środowiska przyrodniczego.

Wzrost stopnia urbanizacji może nieznacznie wpłynąć na jakość powietrza atmosferycznego na skutek niskiej emisji, choć ustalenia uchwały antyśmogowej znacząco ograniczają to zagrożenie. Nie przewiduje się znaczącego pogorszenia jakości klimatu akustycznego w wyniku ustaleń planu, za wyjątkiem rozbudowy dróg do klasy KDR i KDS. Odnośnie instalacji fotowoltaicznych, jak pokazały już lata praktyki obiekty tego typu nie powodują jakichkolwiek emisji zanieczyszczeń do powietrza, ani hałasu, a ich strefa oddziaływania jest wyznaczona po granicy terenów na których są lokowane.

Projekt planu nie wprowadza funkcji, które mogłyby potencjalnie transgranicznie oddziaływać na środowisko.

W projekcie miejscowego planu zagospodarowania przestrzennego zaproponowano szereg rozwiązań mających na celu zapobieganie i ograniczanie negatywnych oddziaływań na środowisko.

Na etapie oceny projektu planu nie wprowadzono konkretnych rozwiązań mających na celu analizę skutków realizacji oraz częstotliwości jej przeprowadzania, nie ustalono również prac kompensacyjnych, gdyż ustawodawca nie przewiduje wprowadzenia takich rozwiązań w projekcie miejscowego planu zagospodarowania przestrzennego.

Projekt planu nie wprowadza funkcji, które mogłyby wpłynąć na cele, przedmiot ochrony oraz integralność jakiegokolwiek obszaru Natura 2000 w związku z czym nie ma potrzeby wprowadzenia rozwiązań alternatywnych.

11. LITERATURA

Bilans zasobów kopalin i wód podziemnych w Polsce wg stanu 31.XII.2021 r. MŚ, PIG, Warszawa 2022 r.;

Centralna Baza Danych Geologicznych – strona internetowa PIG, <http://baza.pgi.gov.pl/>;

Gruszecki J., Mapa Geośrodowiskowa Polski w skali 1 : 50000, ark. Kluczbork, PIG 2002 r.;

Infogeoskarb – strona internetowa PIG, <http://baza.pgi.gov.pl/>;

Kondracki J., 1998: Geografia regionalna Polski. WN PWN, Warszawa;

Haisig J., Wilanowski S., Szczegółowa Mapa Geologiczna Polski ark. Kluczbork, PIG, Warszawa, 1989 r.;

Haisig J., Wilanowski S., Mapa Geologiczna Polski w skali 1:200000, ark. Kluczbork, WG, Warszawa, 2007 r.;

Liszkowski J. i in., Mapa Hydrogeologiczna Polski w skali 1 : 200000, ark. Kluczbork, PIG 1984 r.;

Matuszkiewicz W. [red], Potencjalna roślinność naturalna Polski – Mapa przeglądowa 1:300000 ark. 11, PAN, Warszawa , 1995 r.;

Maćków A., Kuliński M., Mapa Geośrodowiskowa Polski w skali 1 : 50000, ark. Wieruszów, PIG 2003 r.;

Opracowanie ekofizjograficzne dla zmian w miejscowym planie zagospodarowania przestrzennego dla miasta Kluczborka, Bio-Plan, Krasiejów, 2008 r.,

Państwowa Służba Hydrogeologiczna – strona internetowa PIG, <http://www.psh.gov.pl>;

Razowska L., Guzik M., Cudak J., Mapa Hydrogeologiczna Polski w skali 1:50000, ark. Kluczbork, PIG, Warszawa 1998 r.;

Rózkowski A. [red.], 1997: Mapa warunków występowania, użytkowania, zagrożenia i ochrony zwykłych wód podziemnych Górnośląskiego Zagłębia Węglowego i jego obrzeżenia; 1 : 100000. PIG, Warszawa;

Skrzypczyk L. [red], 2003: Mapa wstępnej waloryzacji Głównych Zbiorników Wód Podziemnych 1:800000, PIG, Warszawa;

Zmiana studium uwarunkowań i kierunków zagospodarowania przestrzennego gminy Kluczbork zatwierdzonego uchwałą LVII/821/23 Rady Miejskiej w Kluczborku z dnia 29 marca 2023 r.;